

PROGNOZA ODDZIAŁYWANIA NA
ŚRODOWISKO
PROJEKTU STRATEGII ROZWOJU
PONADLOKALNEGO GMIN I POWIATU
RADZYŃSKIEGO na lata 2021-2027
z perspektywą do 2035



Miasto Radzyń
Podlaski



Powiat Radzyński



Gmina Borki



Gmina Czemierniki



Gmina Komarówka
Podlaska



Gmina Radzyń
Podlaski



Gmina Ulan-
Majorat



Gmina Wohyń

Luty 2022

Spis treści

1. Podstawa prawna, przedmiot i zakres prognozy	2
2. Ogólna charakterystyka projektowanego dokumentu i powiązania z innymi dokumentami strategicznymi	4
3. Cele ochrony środowiska szczebla krajowego i międzynarodowego uwzględnione w opracowywanym dokumencie	12
4. Metody zastosowane przy sporządzaniu prognozy.....	14
5. Przewidywane metody analizy skutków realizacji postanowień dokumentu	17
6. Analiza stanu środowiska oraz istniejące problemy z zakresu ochrony środowiska istotne z punktu widzenia Strategii	18
6.1. Struktura gruntów	19
6.2. Flora i fauna	20
6.3. Zasoby wodne.....	21
6.4. Obszary chronione.....	22
6.5. Uwarunkowania klimatyczne	24
6.6. Jakość powietrza.....	24
6.7. Hałas	25
6.8. Stan środowiska na obszarach przewidywanego znaczącego oddziaływania.....	26
7. Potencjalne zmiany stanu środowiska w przypadku braku realizacji postanowień projektowanego dokumentu	26
8. Ocena znaczących oddziaływań na poszczególne komponenty środowiska.....	29
9. Potencjalne oddziaływanie transgraniczne na środowisko	39
10. Prawdopodobieństwo wystąpienia oddziaływań skumulowanych	40
11. Rozwiązania mające na celu zapobieganie, ograniczanie lub kompensację przyrodniczą negatywnych oddziaływań	40
12. Rozwiązania alternatywne do rozwiązań zawartych w projektowanym dokumencie	43
13. Streszczenie w języku niespecjalistycznym.....	44
14. Zespół autorski	46
Spis rysunków.....	48
Spis map	48
Spis tabel	48

1. Podstawa prawna, przedmiot i zakres prognozy

Prognoza oddziaływania na środowisko projektu Strategii Rozwoju Ponadlokalnego Gmin i Powiatu Radzyńskiego na lata 2021-2027 z perspektywą do 2035 została przygotowana zgodnie z ustawą z dnia 3 października 2008 r. o udostępnianiu informacji o środowisku i jego ochronie, udziale społeczeństwa w ochronie środowiska oraz o ocenach oddziaływania na środowisko (t.j. Dz. U. z 2021 r. poz. 2373, 2389, z późn. zm.). Zapis art. 46 ww. ustawy wskazuje, że przeprowadzenia strategicznej oceny oddziaływania na środowisko wymagają m.in. projekty polityk, strategii, planów lub programów w dziedzinie przemysłu, energetyki, transportu, telekomunikacji, gospodarki wodnej, gospodarki odpadami, leśnictwa, rolnictwa, rybołówstwa, turystyki i wykorzystywania terenu, opracowywanych lub przyjmowanych przez organy administracji, wyznaczających ramy dla późniejszej realizacji przedsięwzięć mogących znacząco oddziaływać na środowisko.

Celem Prognozy jest ocena potencjalnych i rzeczywistych skutków oddziaływania realizacji projektu Strategii Rozwoju Ponadlokalnego Gmin i Powiatu Radzyńskiego na lata 2021-2027 z perspektywą do 2035 na środowisko. Zakres Prognozy, opracowanej zgodnie z zapisami zawartymi w art. 51 i 52 ustawy z dnia 3 października 2008 r. o udostępnianiu informacji o środowisku i jego ochronie, udziale społeczeństwa w ochronie środowiska oraz o ocenach oddziaływania na środowisko, zawiera w szczególności:

- 1) informacje o zawartości, głównych celach projektowanego dokumentu oraz o jego powiązaniach z innymi dokumentami,
- 2) informacje o metodach zastosowanych przy sporządzaniu Prognozy,
- 3) propozycje dotyczące przewidywanych metod analizy skutków realizacji postanowień projektowanego dokumentu oraz częstotliwości jej przeprowadzania,
- 4) informacje o możliwym transgranicznym oddziaływaniu na środowisko,
- 5) streszczenie sporządzone w języku niespecjalistycznym.

Prognoza określa, analizuje i ocenia:

- 1) istniejący stan środowiska oraz potencjalne zmiany tego stanu w przypadku braku realizacji projektowanego dokumentu,
- 2) stan środowiska na obszarach objętych przewidywanym znaczącym oddziaływaniem,
- 3) istniejące problemy ochrony środowiska, istotne z punktu widzenia realizacji dokumentu, w szczególności obszarów podlegających ochronie na podstawie ustawy z dnia 16 kwietnia 2004 r. o ochronie przyrody (t.j. Dz.U. z 2020 r., poz. 55 z późn. zm.),
- 4) cele ochrony środowiska przyjęte na szczeblu międzynarodowym, wspólnotowym i krajowym, istotne z punktu widzenia Prognozy oraz sposoby, w jakich te cele i inne problemy środowiska zostały uwzględnione podczas opracowywania niniejszego dokumentu,
- 5) przewidywane znaczące oddziaływania (m.in.: bezpośrednie, pośrednie, wtórne, skumulowane, krótkoterminowe, średnioterminowe i długoterminowe, stałe i chwilowe,

pozytywne i negatywne), na cele i przedmiot ochrony obszaru Natura 2000 oraz na integralność tego obszaru, a także na środowisko, w szczególności zaś na:

- różnorodność biologiczną,
- ludzi,
- zwierzęta,
- rośliny,
- wodę,
- powietrze,
- powierzchnię ziemi,
- krajobraz,
- klimat,
- zasoby naturalne,
- zabytki,
- dobra materialne

z uwzględnieniem zależności między tymi elementami środowiska i między oddziaływaniami na te elementy.

Niniejsza Prognoza przedstawia: rozwiązania mające na celu zapobieganie, ograniczanie lub kompensację przyrodniczą negatywnych oddziaływań na środowisko, mogących być rezultatem realizacji projektu Strategii Rozwoju Ponadlokalnego Gmin i Powiatu Radzyńskiego na lata 2021-2027, w szczególności na cele i przedmiot ochrony obszaru Natura 2000 oraz integralność tego obszaru oraz rozwiązania alternatywne do rozwiązań zawartych w projektowanym dokumencie wraz z uzasadnieniem ich wyboru oraz opis metod dokonania oceny prowadzącej do tego wyboru albo wyjaśnienie braku rozwiązań alternatywnych, w tym wskazania napotkanych trudności wynikających z niedostatków techniki lub luk we współczesnej wiedzy.

Informacje zawarte w Prognozie zostały opracowane stosownie do stanu współczesnej wiedzy oraz dostosowane do zawartości i stopnia szczegółowości projektu Strategii Rozwoju Ponadlokalnego Gmin i Powiatu Radzyńskiego na lata 2021-2027 z perspektywą do 2035 oraz etapu przyjęcia tego dokumentu w procesie opracowywania projektów dokumentów z nią powiązanych. W Prognozie uwzględnione są również informacje zawarte w prognozach oddziaływania na środowisko, sporządzonych dla innych, przyjętych już, dokumentów powiązanych z projektem Strategii Rozwoju Ponadlokalnego Gmin i Powiatu Radzyńskiego na lata 2021-2027 z perspektywą do 2035.

2. Ogólna charakterystyka projektowanego dokumentu i powiązania z innymi dokumentami strategicznymi

Strategia Rozwoju Ponadlokalnego Gmin i Powiatu Radzyńskiego na lata 2021-2027 z perspektywą do 2035 obejmuje jednostki samorządu terytorialnego, które zawarły Porozumienie w sprawie opracowania i wdrażania strategii rozwoju ponadlokalnego. Dokument został opracowany dla powiatu radzyńskiego i siedmiu gmin z jego obszaru: Miasto Radzyń Podlaski, Borki, Czemierniki, Komarówka Podlaska, Radzyń Podlaski, Ulan-Majorat, Wołyń. Obszar powiązanych ze sobą funkcjonalnie jednostek samorządu terytorialnego został poddany wyczerpującej analizie w ujęciu dynamicznym i porównawczym w kluczowych dla jego rozwoju sektorach. Diagnoza została opracowana z wykorzystaniem statystyki publicznej i właściwych opracowań analitycznych.

Strategia została opracowana z wykorzystaniem metodologii partycypacyjno-eksperckiej. W proces jego powstawania zaangażowano mieszkańców, władze i pracowników samorządowych oraz ekspertów zewnętrznych. Dokument jest odpowiedzią na zidentyfikowane potrzeby i problemy rozwojowe, a poprzez realizację zaplanowanych kierunków działań pozwoli na osiągnięcie wyznaczonych celów strategicznych i rozwojowych oraz realizację wskazanej wizji rozwoju obszaru funkcjonalnego. Zaplanowane w dokumencie strategicznym działania mają służyć długotrwałej poprawie warunków społecznych, gospodarczych, środowiskowych, klimatycznych i demograficznych.

Na gruncie polskim możliwość opracowania strategii rozwoju ponadlokalnego przez sąsiadujące, powiązane ze sobą funkcjonalnie gminy, wynika z art. 10g. ust. 1. „Ustawy o samorządzie gminnym”. Należy zaznaczyć, iż regulujące zasady dotyczące opracowania tego typu dokumentu pojawiły się w wyniku nowelizacji „Ustawy o zasadach prowadzenia polityki rozwoju”. Należy również zaznaczyć, iż ustawodawca przewidział możliwość opracowywania strategii ponadlokalnych również z udziałem władz powiatowych. Taki stan rzeczy ma miejsce właśnie w przypadku niniejszego dokumentu. Przepisy ustawy określają również minimum warunków, jakie musi spełnić strategia ponadlokalna. Jednak podmiot przygotowujący dokument może zamieścić w nim dodatkowe elementy, jeśli jest to zasadne ze względu na zakres tematyczny podejmowany w danej strategii.

Zakres strategii rozwoju gminy oraz strategii rozwoju ponadlokalnego określa art. 10e „Ustawy o samorządzie gminnym”. Jest to minimum warunków, jakie musi spełnić strategia ponadlokalna. Strategia rozwoju ponadlokalnego zawiera przede wszystkim:

- Wnioski z diagnozy
- Cele strategiczne rozwoju w wymiarze społecznym, gospodarczym i przestrzennym
- Kierunki działań podejmowanych dla osiągnięcia celów strategicznych
- Oczekiwane rezultaty planowanych działań oraz wskaźniki ich osiągnięcia
- Model struktury funkcjonalno-przestrzennej
- Obszary strategicznej interwencji (OSI) wraz z zakresem planowanych działań
- System realizacji strategii i wytyczne do sporządzania dokumentów wykonawczych
- Ramy finansowe i źródła finansowania

Na podstawie analizy danych statystycznych oraz danych otrzymanych od ośmiu JST, eksperci zewnętrzni opracowali diagnozę stanu obecnego. Wnioski z dokonanej analizy posłużyły do identyfikacji mocnych i słabych stron oraz czynników sukcesu i ewentualnej porażki realizacji strategii. Działania te, były poddane również ocenie mieszkańców obszaru. Zidentyfikowane problemy, szanse rozwojowe i zagrożenia po uwzględnieniu silnych stron i potencjałów obszaru doprowadziły do sformułowania wizji, która ma zostać osiągnięta w wyniku realizacji Strategii Rozwoju Ponadlokalnego Gmin i Powiatu Radzyńskiego na lata 2021-2027 z perspektywą do 2035:

„Jednostki samorządu terytorialnego tworzące Obszar Funkcjonalny aktywnie współdziałają na rzecz rozwoju obszaru, wzmocnienia aktywności społecznej i gospodarczej, opierając swoją aktywność zasady partnerstwa i zintegrowanego rozwoju oraz kompleksowość interwencji. Potrzeby socjalne mieszkańców obszaru funkcjonalnego są pełni zaspokojone i mogą się oni cieszyć z życia na atrakcyjnych przyrodniczo i infrastrukturalnie terenach, zbudowanych zgodnie z myślą zrównoważonego rozwoju i poszanowania środowiska naturalnego.”

W nawiązaniu do sformułowanej wizji, zaproponowano trzy cele strategiczne oraz uszczegóławiające je cele operacyjne. Cele określone są w wymiarze społecznym, gospodarczym i przestrzennym. Opisują przejście od sytuacji wyjściowej do sytuacji pożądanej. Odpowiadają one na potrzeby rozwojowe Obszaru Funkcjonalnego oraz mają stanowić odpowiedź na problemy i potencjały obszaru. Identyfikacja kluczowych zmian niezbędnych do realizacji założonych celów rozwojowych pozwoli na określenie najważniejszych kierunków interwencji, a następnie instrumentów realizacyjnych (w tym również projektów). Instrumenty realizacyjne będą przypisane do poszczególnych celów i kierunków interwencji.

Struktura celów w Strategii Rozwoju Ponadlokalnego tworzy logicznie powiązany, spójny system odpowiadający na poszczególne kategorie problemowe. Realizacja zaplanowanych kierunków działań powinna zapewniać osiąganie celów niższego rzędu – celów operacyjnych, co z kolei przyczyni się do osiągania celów wyższego rzędu, czyli celów strategicznych. Ich osiągnięcie pozwoli natomiast na stwierdzenie spełnienia się zakładanej wizji rozwoju. Podział Celów Strategicznych i Celów Operacyjnych dla Obszaru Funkcjonalnego przedstawia się następująco:

Cel Strategiczny 1: Szczęśliwi mieszkańcy

Cel Operacyjny 1.1: Wsparcie opieki zdrowotnej i senioralnej

Cel Operacyjny 1.2: Stworzenie nowych miejsc pracy

Cel Operacyjny 1.3: Wsparcie systemu edukacji

Cel Operacyjny 1.4: Rozwój aktywności społecznej

Cel Strategiczny 2: Atrakcyjna przestrzeń

Cel Operacyjny 2.1: Budowanie atrakcyjności inwestycyjnej

Cel Operacyjny 2.2: Rewitalizacja obszarów zdegradowanych

Cel Operacyjny 2.3: Rozwój infrastruktury turystyczno-rekreacyjnej

Cel Operacyjny 2.4: Poprawa dostępności komunikacyjnej

Cel Strategiczny 3: Czyste środowisko

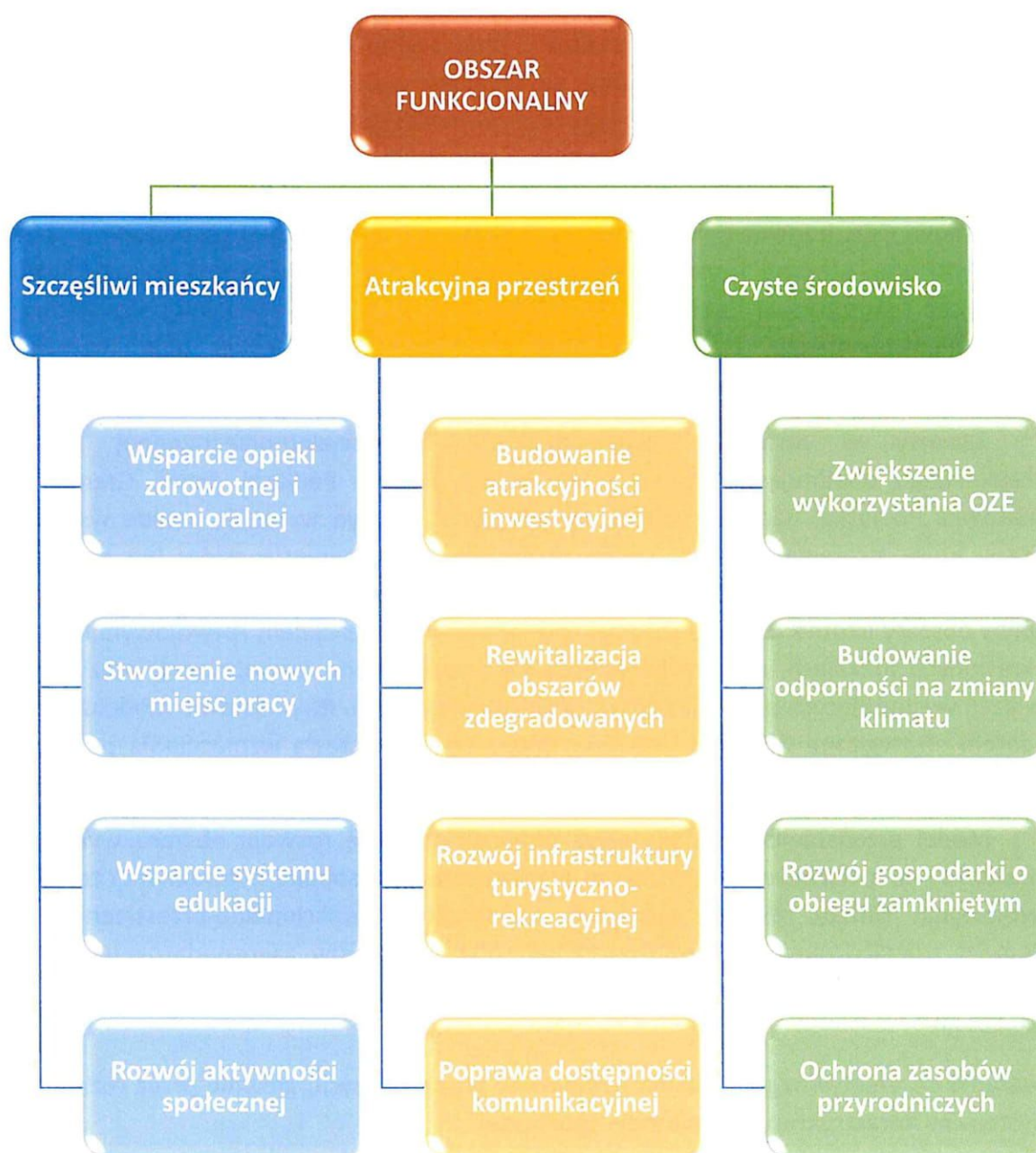
Cel Operacyjny 3.1: Zwiększenie wykorzystania OZE

Cel Operacyjny 3.2: Budowanie odporności na zmiany klimatu

Cel Operacyjny 3.3: Rozwój gospodarki o obiegu zamkniętym

Cel Operacyjny 3.4: Ochrona zasobów przyrodniczych

Rysunek 1 – Układ celów strategicznych i operacyjnych



Źródło: Opracowanie własne.

Kolejnym poziomem uszczegółowienia dla systemu wdrażania strategii są planowane projekty ponadlokalne. Należy zaznaczyć, że na etapie przygotowania dokumentu są one jedynie propozycjami wśród których wyszczególnia przedsięwzięcia o charakterze partnerskim i zintegrowanym. Szczegółowy zakres projektów i zasady realizacyjne będą określane na dalszych etapach procesu. Natomiast realizacja poszczególnych przedsięwzięć będzie uzależniona od pozyskania środków na ich sfinansowanie, w tym od spełnienia warunków określonych dla poszczególnych źródeł finansowania, a także przygotowania i pozyskania odpowiedniej dokumentacji (również w zakresie OOS). Strategia Rozwoju Ponadlokalnego tworzy podstawowe ramy dla ich późniejszej realizacji.

Część działań będzie mogła wywierać wpływ na środowisko i w zależności od specyfiki, zakresu i lokalizacji może być zaliczone do przedsięwzięć mogących oddziaływać na środowisko, m.in. w zakresie Celu Strategicznego 2: Atrakcyjna przestrzeń. Należy podkreślić, że wśród działań przewidzianych jako realizacja poszczególnych celów operacyjnych, a także wśród propozycji przedsięwzięć, znajdują się działania proekologiczne, mające pozytywny wpływ na środowisko. Mają one służyć ograniczeniu niekorzystnych emisji do środowiska oraz wzmocnieniu funkcji ekologicznych obszaru i poprawie warunków życia mieszkańców. Szczególnie w ramach Celu Strategicznego 3: Czyste środowisko, który zakłada: zwiększenie wykorzystania OZE, budowanie odporności na zmiany klimatu, rozwój gospodarki o obiegu zamkniętym oraz ochronę zasobów przyrodniczych. Strategia przedstawia wysokie walory przyrodnicze i stosunkowo dobry stan środowiska jako potencjał rozwojowy i promocyjny Obszaru Funkcjonalnego. Dokument będzie narzędziem spajającym plan rozwojowy z zagospodarowaniem przestrzennym.

Zawarty w Strategii model struktury funkcjonalno-przestrzennej obszaru funkcjonalnego obejmującego teren gmin: Miasto Radzyń Podlaski, Borki, Czemierniki, Komarówka Podlaska, Radzyń Podlaski, Ulan-Majorat, Wołyń wskazuje przede wszystkim obszary, które strategia rozwoju uznaje za istotne dla osiągnięcia celów (na podstawie wniosków z diagnozy, uwarunkowań zewnętrznych i wewnętrznych, wyzwań). Wskazuje również obszary istotne dla jego rozwoju (np. obszary z potencjałem rozwojowym, obszary o określonych funkcjach, obszary borykające się z problemami rozwojowymi) oraz rodzaje powiązań występujących pomiędzy poszczególnymi obszarami. Na podstawie modelu określa się zatem strategiczne działania i obszary, które będą podstawą wzmacniania potencjału funkcjonalno-przestrzennego oraz zapobiegania zjawiskom negatywnym i konfliktogennym.

Model przedstawia długookresową strategiczną wizję rozwoju obszaru wynikającą z uwarunkowań związanych z położeniem przestrzennym, zasobami naturalnymi i trendami rozwojowymi. Należy również zaznaczyć, że struktura funkcjonalno-przestrzenna jest systemem zróżnicowanych i powiązanych ze sobą elementów zagospodarowania, które w konsekwencji tworzą spójny obraz obszaru funkcjonalnego. Składają się na niego takie elementy jak:

- warunki do efektywnego działania podmiotów gospodarczych, głównie przez rozbudowę systemów infrastruktury technicznej i społecznej,

- prawidłowa struktura użytkowania terenów, tj. zachowanie właściwych proporcji między różnymi rodzajami tego użytkowania, zarówno w skali lokalnej, jak i ponadlokalnej,
- zapewnienie funkcji społeczno-gospodarczych i poszczególnych inwestycji z uwzględnieniem z interesów podmiotów gospodarczych oraz nadrzędnych interesów społecznych,
- wykorzystanie otaczającej przestrzeni z zachowaniem zasady racjonalnego gospodarowania zasobami naturalnymi i antropogenicznymi oraz zachowania walorów środowiska przyrodniczego i kulturowego,
- eliminacja lub minimalizacja potencjalnych konfliktów przestrzennych powstających między funkcjami społeczno-gospodarczymi i poszczególnymi podmiotami gospodarczymi na tle wykorzystywania ograniczonej przestrzeni i jej zasobów.

Wskazane w modelu elementy sieci przyrodniczej i ekologicznej w obszarze funkcjonalnym tworzą strefy o wiodącej funkcji przyrodniczej i ochronnej w ramach, których obowiązuje podporządkowanie wszelkiej działalności utrzymaniu wartości przyrodniczych obszaru oraz ciągłości powiązań ekologicznych. Obszary te mogą stanowić znaczące zaplecze dla rozwoju usług turystycznych w regionie. Najwyższe standardy ochrony przewidziane są dla obszaru Natura 2000 biegnącego wzdłuż rzeki Tyśmienicy. Pozostałe elementy przyrodnicze mają charakter sieciowy lub obszarowy. Możemy wśród nich wymienić między innymi:

- zielone korytarze ekologiczne zapewniające łączność pomiędzy węzłami układu naturalnego,
- węzły ekologiczne stanowiące obszary regionalnej i lokalnej sieci ekologicznej – miejsca o odpowiednich warunkach naturalnych, sprzyjających egzystencji gatunków rzadkich lub zagrożonych wyginięciem,
- obszary parkowe leśne cechujące się dużym stopniem naturalności,
- sieć wodna: rzeki, kanały, jeziora, stawy i inne zbiorniki stanowiące uzupełnienie sieci przyrodniczej i korytarzy ekologicznych.

Strategia Rozwoju Ponadlokalnego Gmin i Powiatu Radzyńskiego na lata 2021-2027 z perspektywą do 2035, w modelu struktury funkcjonalno-przestrzennej zakłada następujące ustalenia i rekomendacje:

Tabela 1 – Ustalenia i rekomendacje w zakresie kształtowania polityki przestrzennej

W zakresie kształtowania elementów sieci osadniczej i rozwoju funkcji społeczno-gospodarczych:

1. Dla zachowania terenów cennych przyrodniczo i terenów rolnych sugeruje się ich ochronę przed postępującą degradacją oraz minimalizowania negatywnych skutków ekonomicznych związanych z postępującymi procesami suburbanizacji m.in. poprzez:
 - ograniczanie nowych terenów zabudowy poza istniejącymi lub w ich najbliższym sąsiedztwie, tak aby tworzyć zabudowę zwartą w całym obszarze funkcjonalnym,
 - zachowanie dotychczasowych terenów cennych przyrodniczo i terenów rolnych,

- eliminację potencjalnych konfliktów przestrzennych poprzez kształtowanie prawidłowych relacji pomiędzy terenami zabudowanymi a niezabudowanymi.
- 2. Należy wzmacniać ośrodki powiatowe i gminne jako obszary koncentracji funkcji społeczno-gospodarczych w regionie.
- 3. Za główne elementy składowe dla wzmożonego rozwoju funkcji społeczno-gospodarczych w przestrzeni uznaje się wyznaczone w miejscowych planach zagospodarowania przestrzennego tereny przeznaczone na ten cel.
- 4. Należy zadbać, o planowanie lokalizacji terenów aktywności gospodarczej w obszarach z istniejącym lub zaplanowanym pełnym uzbrojeniem terenów inwestycyjnych umożliwiającym osiągnięcie wysokich standardów zagospodarowania
- 5. Najistotniejsze strefy rozwoju gospodarczego wskazane jako atrakcyjne inwestycyjnie dla rozwoju przedsiębiorczości pozarolniczej zidentyfikowano na terenach podmiejskich i w ośrodkach gminnych posiadających dostęp do głównych powiązań transportowych;
- 6. Podczas planowania terenów mieszkaniowych, usługowych i innych należy zapewnić ochronę przestrzeni otwartych, dając jednocześnie możliwość tworzenia nowych przestrzeni publicznych (zieleńców, parków, placów zabaw, pasażów handlowych, terenów sportowo-rekreacyjnych itp.) przy zachowaniu historycznych założeń, układów urbanistycznych i przestrzeni publicznych;
- 7. Podczas planowania struktury sieci osadniczej należy zadbać o uwzględnienie historycznego znaczenia funkcjonalnego poszczególnych terytoriów.
- 8. Podczas planowania stref aktywności uciążliwych dla społeczeństwa lub środowiska należy zwrócić szczególną uwagę na odpowiednie oddalenie planowanych inwestycji od stref sieci osadniczej oraz przyrodniczej.

W zakresie kształtowania elementów sieci infrastrukturalnej, w tym transportowej i energetycznej:

- 1. Najważniejsze zamierzenia inwestycyjne wpływające na poprawę funkcjonowania układu sieci energetycznej związane są z poprawą dostępności i stabilności zaopatrzenia w energię z wykorzystaniem źródeł odnawialnych.
- 2. Lokalizacja inwestycji w zakresie rozwoju zielonej energii powinna być uzależniona od warunków naturalnych dających możliwość efektywnej realizacji inwestycji.
- 3. W celu poprawy jakości powiązań transportowych oraz poprawy sprawności i bezpieczeństwa ruchu wskazuje się wyznaczenie terenowych niezbędnych do realizacji kluczowych w tym zakresie zamierzeń inwestycyjnych.
- 4. Inwestycje w zakresie kształtowania elementów sieci transportowej powinny być realizowane zgodnie z zasadami zrównoważonej mobilności, a tym samym poszanowaniem terenów cennych pod kątem ekologicznym.
- 5. Realizacja przedsięwzięć infrastrukturalnych nie powinna naruszać równowagi w systemie sieci osadniczej ani powodować znaczących uciążliwości dla mieszkańców obszaru.
- 6. Dla zapewnienia dostępności dla mieszkańców, ośrodków obsługi skupiających funkcje społeczno-gospodarcze, usługowe, edukacyjne i zdrowotne oraz w celu zwiększenia mobilności mieszkańców lokalne polityki przestrzenne powinny uwzględniać przywrócenie i usprawnienie powiązań komunikacyjnych miejscowości wiejskich z ośrodkami gminnymi i powiatowymi.

W zakresie kształtowania elementów sieci przyrodniczej i ekologicznej:

1. Ograniczenie presji inwestycyjnej na obszarach o szczególnym znaczeniu dla zachowania zasobów przyrodniczych.
2. W celu ochrony walorów sieci przyrodniczej i ekologicznej wskazane jest minimalizowanie negatywnego oddziaływania na krajobraz obiektów kubaturowych w obszarach cennych przyrodniczo poprzez ograniczenie zajmowanej przez nie powierzchni oraz wysokości obiektów.
3. Walory przyrodnicze obszaru powinny mieć znaczenie nadrzędne w procesie planowania inwestycji i rozwoju obszaru funkcjonalnego.
4. Należy wykorzystać sieć przyrodniczą i ekologiczną jako podstawę rozbudowy atrakcyjnej oferty turystycznej.
5. Systemy Przyrodnicze Gmin powinny być ze sobą spójne i uwzględniać najważniejsze elementy regionalnej sieci ekologicznej.
6. W procesie zagospodarowania obszarów cennych przyrodniczo należy: utrzymywać przestrzeń wolne od zabudowy, zapewnić odpowiednie rozwiązania przestrzenne umożliwiające migrację zwierząt oraz kształtować spójne, połączone obszary przyrodnicze/
7. Należy uwzględnić zwiększanie ciągłości leśnych korytarzy ekologicznych poprzez zalesienia jednocześnie zapewniając możliwość przeznaczania lasów na cele rekreacyjne, z uwzględnieniem utrzymania funkcji ekologicznej.
8. Bezwzględną ochronę uregulowanych obszarów cennych przyrodniczo (np. obszarów Natura 2000).

Źródło: opracowanie własne.

Wskazane poniżej dokumenty strategiczne i wykonawcze stanowią warunki brzegowe dla Strategii Rozwoju Ponadlokalnego OF, która jest z nimi powiązana i została przygotowana w pełnej zgodności z tymi dokumentami. Działania określone w Strategii odpowiadają równocześnie na wyzwania europejskie i krajowe zidentyfikowane w obszarach wsparcia współfinansowanych z Europejskich Funduszy Strukturalnych i Inwestycyjnych. Mając na uwadze rozpoczynającą się nową perspektywę finansową UE na lata 2021 – 2027 dołożono wszelkich starań, aby strategia spełniała również wszystkie wymagania stawiane przez akty prawne wyższego szczebla. Do dokumentów szczebla krajowego i europejskiego, z którymi Strategia Rozwoju Ponadlokalnego Gmin i Powiatu Radzyńskiego na lata 2021-2027 z perspektywą do 2035, wykazuje spójność należy wymienić m.in.:

Rozporządzenia Parlamentu Europejskiego i Rady

Komisja Europejska w projektach Rozporządzeń Parlamentu Europejskiego i Rady przedstawiła zakres nowej Polityki Spójności na lata 2021-2027. Pakiet rozporządzeń obejmuje przede wszystkim: Rozporządzenie ogólne, Rozporządzenie w zakresie Europejskiego Funduszu Rozwoju Regionalnego oraz Rozporządzenie w zakresie Europejskiego Funduszu Społecznego. Jednym z elementów ww. dokumentów jest przedstawienie podstawowych założeń i Celów Tematycznych dla Polityki Spójności oraz proponowanych zasad funkcjonowania programów operacyjnych w perspektywie 2021–2027. Jednym z istotniejszych dla OF jest Cel Tematyczny nr 5 – Europa bliżej obywateli dzięki wspieraniu zrównoważonego i zintegrowanego rozwoju obszarów miejskich, wiejskich i przybrzeżnych

w ramach inicjatyw lokalnych w całej UE, który jest podstawą ustanowienia Instrumentów Terytorialnych w perspektywie 2021 – 2027. Należy jednak zaznaczyć, że zaplanowane w ramach strategii działania wpisują się również w pozostałe Cele Polityki Spójności.

Strategia na Rzecz Odpowiedzialnego Rozwoju

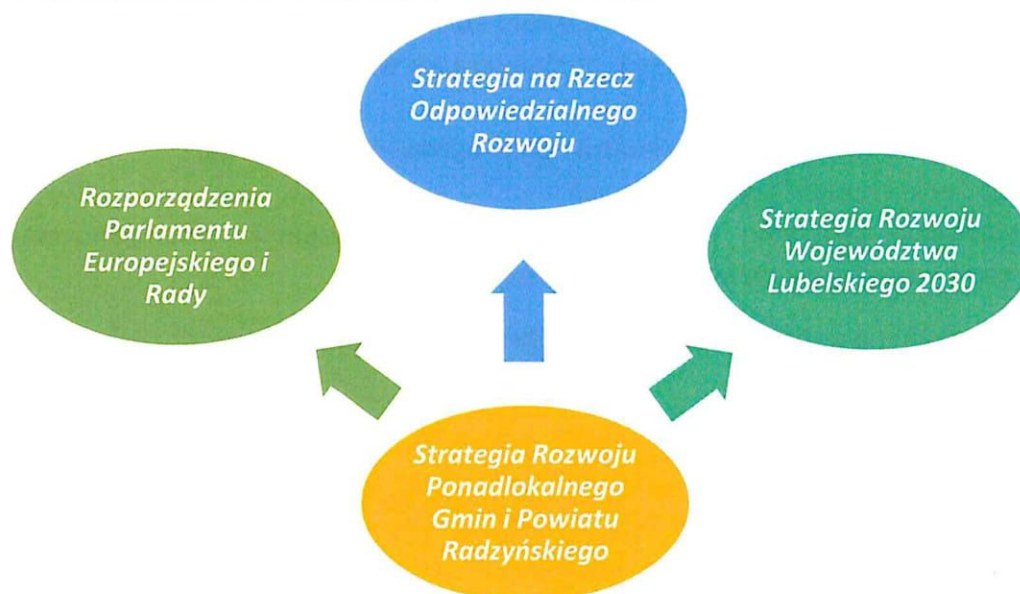
Strategia na rzecz Odpowiedzialnego Rozwoju, jako najważniejszy dokument krajowy wskazuje, że zrównoważony rozwój społeczny i regionalny to rozwój skierowany na terytorialną różnorodność oraz jej atuty, a jednocześnie dbający o zapewnienie całemu społeczeństwu wysokiej jakości życia. Strategia określa podstawowe uwarunkowania, cele i kierunki rozwoju kraju w wymiarze społecznym, gospodarczym, regionalnym i przestrzennym w perspektywie roku 2020 i 2030. SOR przedstawia nowy model rozwoju – rozwój odpowiedzialny oraz społecznie i terytorialnie zrównoważony. Niniejszy dokument został opracowany w pełnej zgodności z powyższymi zasadami. W szczególności jest to widoczne w obszarze Rozwój Zrównoważony Terytorialnie. Oznaczający rozwój wszystkich terytoriów przez wzmocnienie ich potencjałów endogenicznych i czynników rozwoju oraz likwidację barier i włączenie w procesy rozwojowe regionów zmagających się z trudnościami o charakterze restrukturyzacyjnym i adaptacyjnym obszarów wiejskich wraz z ich lokalnymi ośrodkami miejskimi oraz średnich miast tracących funkcje społeczno-gospodarcze. Oznacza to m.in. prowadzenie skutecznej polityki regionalnej dostosowanej do specyfiki danego terytorium i obejmującej działania służące aktywizacji gospodarczej, rozwojowi lokalnych rynków pracy i mobilizacji zawodowej mieszkańców, czy poprawie dostępu do usług publicznych z wykorzystaniem potencjałów lokalnych i na poziomie gospodarek, jak również własnych zasobów. Inicjatywa opracowania wspólnej strategii rozwoju jednostek samorządu terytorialnego, które zostały zidentyfikowane w SOR jako tracące funkcje społeczno-gospodarcze i zagrożone trwałą marginalizacją doskonale wpisuje się zatem w krajową politykę rozwoju regionalnego.

Strategia Rozwoju Województwa Lubelskiego 2030

Strategia Rozwoju Województwa Lubelskiego 2030, przyjęta przez Sejmik Województwa Lubelskiego Uchwałą nr/XXIV/406/2021 z dnia 29 marca 2021 r. w sprawie przyjęcia Strategii Rozwoju Województwa Lubelskiego do 2030 roku jest najistotniejszym dokumentem poziomu regionalnego mającym bezpośredni wpływ na zapisy Strategii Rozwoju Ponadlokalnego. Zgodność dokumentów w zakresie sposobu uwzględnienia ustaleń i rekomendacji dot. kształtowania i prowadzenia polityki przestrzennej w województwie określonych w strategii rozwoju województwa jest wymogiem ustawowym. Należy jednak zaznaczyć, że niniejszy dokument wpisuje się także w poszczególne cele strategiczne operacyjne SRWL. W szczególności są to CS2: Wzmocnienie powiązań i układów funkcjonalnych, CS3: Innowacyjny rozwój gospodarki oparty o zasoby i potencjały regionu oraz CS4: Wzmocnienie kapitału społecznego. W Strategii Rozwoju Województwa Lubelskiego przyjęto model rozwoju stymulowany strategicznymi wyborami jako: zrównoważony, integrujący zasoby i potencjały, ukierunkowany na wysoką jakość życia. Aby realizować kierunki założone w Strategii Rozwoju Województwa zastosowano wymiar terytorialny poprzez skoncentrowanie działań na wykorzystaniu potencjałów rozwojowych na określonym obszarze, tzw. obszarze strategicznej interwencji. W Strategii Rozwoju Województwa

Lubelskiego przyjęto model rozwoju stymulowany strategicznymi wyborami jako: zrównoważony, integrujący zasoby i potencjały, ukierunkowany na wysoką jakość życia. Aby realizować kierunki założone w Strategii Rozwoju Województwa zastosowano wymiar terytorialny poprzez skoncentrowanie działań na wykorzystaniu potencjałów rozwojowych na określonym obszarze, tzw. obszarze strategicznej interwencji. Wszystkie gminy współodpowiedzialne za realizację postanowień niniejszego dokumentu zostały wskazane jako część poszczególnych OSI regionalnych.

Rysunek 2 – Zgodność Strategii Ponadlokalnej OF z dokumentami nadrzędnymi



Źródło: opracowanie własne.

3. Cele ochrony środowiska szczebla krajowego i międzynarodowego uwzględnione w opracowywanym dokumencie

Strategia Rozwoju Ponadlokalnego Gmin i Powiatu Radzyńskiego na lata 2021-2027 z perspektywą do z perspektywą do 2035 uwzględnia cele ochrony środowiska ustanowione na szczeblu krajowym i międzynarodowym, zawarte w szczególności w niżej wymienionych dokumentach strategicznych:

Strategia Na Rzecz Odpowiedzialnego Rozwoju do roku 2020 (z perspektywą do 2030 r.)

Strategia jest aktualizacją średniookresowej strategii rozwoju kraju, tj. Strategii Rozwoju Kraju 2020. Jest obowiązującym, kluczowym dokumentem państwa polskiego w obszarze średnio i długofalowej polityki gospodarczej. Strategia na rzecz Odpowiedzialnego Rozwoju określa 10 sektorów jako strategiczne dla rozwoju kraju, wśród nich występują sektory związane z ochroną środowiska, do których należą:

- sektor odzysku materiałowego surowców;
- sektor ekobudownictwa (np. budynki pasywne, pikoenergetyka);
- sektor żywności wysokiej jakości

Strategia zwraca uwagę w szczególności na kwestie, które zostały także wskazane do realizacji w niniejszej Strategii Rozwoju Ponadlokalnego i proponuje rozwiązywanie problemów w zakresie:

- zachowania unikatowego charakteru polskich zasobów przyrodniczych jako szansy dla zrównoważonego rozwoju;
- stopniowe zmniejszenie emisji zanieczyszczeń (w szczególności emitowanych do powietrza przez sektor komunalno - bytowy poprzez realizację programu „Czyste Powietrze”);
- zmniejszenie odpływu wody z terytorium Polski;
- sprawna gospodarka odpadami, obejmująca ich wtórne wykorzystywanie surowcowe i energetyczne;
- wykorzystanie ciepła ziemi i innych odnawialnych źródeł energii;
- obniżenie ryzyka klęsk żywiołowych;
- wdrożenie programu „Woda dla rolnictwa” - wsparcie retencjonowania wód i nawodnień na potrzeby obszarów wiejskich;

Polityka ekologiczna państwa 2030 – strategia rozwoju w obszarze środowiska i gospodarki wodnej

Polityka będzie stanowiła podstawę do inwestowania środków europejskich z perspektywy finansowej na lata 2021–2027. Strategia wspiera także realizację celów i zobowiązań Polski na szczeblu międzynarodowym, w tym na poziomie unijnym oraz ONZ, szczególnie w kontekście celów polityki klimatyczno-energetycznej UE do 2030 oraz celów zrównoważonego rozwoju ujętych w Agendzie 2030. Polityka uchyla Strategię „Bezpieczeństwo Energetyczne i Środowisko – perspektywa do 2020 r.” w części dotyczącej Celu 1. Zrównoważone gospodarowanie zasobami środowiska i Celu 3. Poprawa stanu środowiska. Cele szczegółowe będą realizowane przez kierunki interwencji, które są zgodne z założeniami Strategii Rozwoju Ponadlokalnego Gmin i Powiatu Radzyńskiego na lata 2021-2027 z perspektywą do 2035:

- zrównoważone gospodarowanie wodami, w tym zapewnienie dostępu do czystej wody dla społeczeństwa i gospodarki oraz osiągnięcie dobrego stanu wód;
- likwidacja źródeł emisji zanieczyszczeń do powietrza lub istotne zmniejszenie ich oddziaływania;
- ochrona powierzchni ziemi, w tym gleb;
- przeciwdziałanie zagrożeniom środowiska oraz zapewnienie bezpieczeństwa biologicznego,
- zarządzanie zasobami dziedzictwa przyrodniczego i kulturowego, w tym ochrona i poprawa stanu różnorodności biologicznej i krajobrazu;
- wspieranie wielofunkcyjnej i trwale zrównoważonej gospodarki leśnej;
- gospodarka odpadami w kierunku gospodarki o obiegu zamkniętym;
- wspieranie wdrażania ekoinnowacji;
- przeciwdziałanie zmianom klimatu;
- adaptacja do zmian klimatu oraz zarządzanie ryzykiem klęsk żywiołowych;
- edukacja ekologiczna, w tym kształtowanie wzorców zrównoważonej konsumpcji.

Strategiczny plan adaptacji dla sektorów i obszarów wrażliwych na zmiany klimatu do roku 2020 z perspektywą do roku 2030

Celem głównym SPA jest zapewnienie zrównoważonego rozwoju oraz efektywnego funkcjonowania gospodarki i społeczeństwa w warunkach zmian klimatu, opracowany w październiku 2013 r. Głównym celem SPA2020 jest zapewnienie zrównoważonego rozwoju oraz efektywnego funkcjonowania gospodarki i społeczeństwa w warunkach zmieniającego się klimatu. Cele określone w SPA2020 to m.in. zapewnienie bezpieczeństwa energetycznego i dobrego stanu środowiska; rozwój transportu w warunkach zmian klimatu; stymulowanie innowacji sprzyjających adaptacji do zmian klimatu oraz kształtowanie postaw społecznych sprzyjających adaptacji do zmian klimatu. Działania pro klimatyczne są również istotnym elementem Strategii Rozwoju Ponadlokalnego Gmin i Powiatu Radzyńskiego.

Krajowy Program Ochrony Powietrza

Przyjęty 3 września 2015 r. dokument ma na celu poprawę jakości życia mieszkańców, ochronę ich zdrowia i warunków życia, z uwzględnieniem zasad ochrony środowiska i zachowaniem zasad zrównoważonego rozwoju. Jego realizacja ma pozwolić na osiągnięcie w możliwie krótkim czasie dopuszczalnych poziomów pyłu zawieszanego i innych szkodliwych substancji w powietrzu, wynikających z obowiązujących przepisów prawa, a w perspektywie do 2030 r. – poziomów wskazywanych przez Światową Organizację Zdrowia.

Europejski Zielony Ład

Jest to Strategia Unii Europejskiej w zakresie działań związanych z szeroko pojętą ochroną środowiska. Ma ona pomóc przekształcić UE w nowoczesną, zasobooszczędną i konkurencyjną gospodarkę:

- która w 2050 r. osiągnie zerowy poziom emisji gazów cieplarnianych netto,
- w której nastąpi oddzielenie wzrostu gospodarczego od zużywania zasobów,
- w której żadna osoba ani żaden region nie pozostaną w tyle.

Kluczową kwestią jest prowadzenie polityki klimatycznej, energetycznej, transportowej i podatkowej na potrzeby realizacji celu, jakim jest ograniczenie emisji gazów cieplarnianych netto do 2030 r. o co najmniej 55 proc. w porównaniu z poziomem z 1990 r. Przewidziane w Strategii działania służące poprawie efektywności energetycznej, rozpowszechnieniu wykorzystania energii słonecznej oraz wszystkie działania podnoszące potencjał środowiskowy będą realizowały założenia Europejskiego Zielonego Ładu.

4. Metody zastosowane przy sporządzaniu prognozy

Prognoza została opracowana zgodnie z zaleceniami zawartymi w ustawie z dnia 3 października 2008 r. o udostępnianiu informacji o środowisku i jego ochronie, udziale społeczeństwa w ochronie środowiska oraz o ocenach oddziaływania na środowisko. Punktem wyjścia do analizy przewidywanych oddziaływań na środowisko była diagnoza obecnego stanu środowiska oraz istniejące uwarunkowania Obszaru Funkcjonalnego w którego skład

wchodzą: Miasto Radzyń Podlaski, Borki, Czemierniki, Komarówka Podlaska, Radzyń Podlaski, Ulan-Majorat, Wołyń.

Przy sporządzaniu Prognozy zastosowano metody statystyczne, porównawcze, opisowe, analizy jakościowe, wykorzystujące dostępne wskaźniki stanu środowiska oraz identyfikację i wartościowanie skutków przewidywanych zmian w środowisku. Wykorzystano analizy i oceny dostosowane do stanu współczesnej wiedzy. Wszystkie zastosowane metody dostosowane do zawartości i stopnia szczegółowości projektowanego dokumentu. Dla zidentyfikowanych negatywnych skutków oddziaływania na środowisko wskazano rozwiązania eliminujące lub zmniejszające ich skalę. Część dotycząca oceny oddziaływania na środowisko w projektowanym opracowaniu przedstawiono tabelarycznie. Oceny dokonano w oparciu o analizę poszczególnych elementów środowiska w zależności od zagrożeń stwarzanych przez oddziaływanie na środowisko planowanych inwestycji.

Analiza i ocena potencjalnego oddziaływania przewidzianych przedsięwzięć w projekcie Strategii Rozwoju Ponadlokalnego została przeprowadzona na podstawie następujących metod i technik badawczych:

- analizy stosownych dokumentów i danych zastanych;
- badania zgodności celów projektu Strategii Rozwoju Ponadlokalnego Gmin i Powiatu Radzyńskiego na lata 2021-2027 z perspektywą do 2035 z kierunkami, celami i działaniami przyjętymi w dokumentach strategicznych szczebla międzynarodowego, krajowego, regionalnego oraz lokalnego;
- analiz jakościowych, opartych na dostępnych informacjach, odnoszących się do stanu środowiska oraz identyfikacji i wartościowania skutków przewidywanych zmian w środowisku;
- analiz dostępnych, wiarygodnych źródeł danych w zakresie potencjalnych zmian w komponentach środowiska, wynikających z realizacji przewidywanych działań;
- diagnozy i oceny efektów oddziaływania zaplanowanych przedsięwzięć, związanych z ochroną środowiska na terenie OF.

Analiza potencjalnego oddziaływania przewidzianych działań w projekcie Strategii Rozwoju Ponadlokalnego Gmin i Powiatu Radzyńskiego na lata 2021-2027 z perspektywą do 2035 została wykonana w oparciu o macierz oceny, za pomocą której określono wpływ realizacji celów projektowanego dokumentu na poszczególne komponenty środowiska. Metoda ta polegała na tabelarycznym zestawieniu planowanych działań i ocenianych, niżej wymienionych, komponentów środowiska:

- różnorodność biologiczna,
- ludzie,
- zwierzęta,
- rośliny,
- woda,
- powietrze,
- powierzchnia ziemi,
- krajobraz,

- klimat
- klimat akustyczny,
- zasoby naturalne,
- zabytki,
- dobra materialne,
- obszary chronione, w tym Natura 2000.

z uwzględnieniem zależności między tymi elementami środowiska i między oddziaływaniami na te elementy. Ponadto, oceny potencjalnego oddziaływania dokonano w oparciu o następujące elementy dotyczące:

1. Sposobu oddziaływania:

- potencjalny wpływ pozytywny,
- potencjalny wpływ neutralny,
- potencjalny wpływ negatywny,
- potencjalny wpływ pozytywny i/lub negatywny.

2. Rodzaju oddziaływania:

- B – bezpośrednie,
- P – pośrednie,
- W – wtórne,
- S – skumulowane.

3. Czasu oddziaływania

- 1 – stałe
- 2 - długoterminowe
- 3 - średnioterminowe
- 4 - krótkoterminowe
- 5 – chwilowe

Analizując oddziaływania wynikające z realizacji danego działania na poszczególne komponenty środowiska, brano pod uwagę potencjalne oddziaływanie na etapie realizacji zadania oraz na etapie jego eksploatacji. W ocenie uwzględniono także czas trwania danego oddziaływania w podziale na krótkoterminowe, średnioterminowe i długoterminowe.

Wynikiem przedstawionej analizy są rozwiązania mające na celu zminimalizowanie potencjalnie negatywnych oddziaływań ustaleń Strategii na środowisko przyrodnicze. Należy podkreślić, iż Strategia nie określa konkretnych ram czasowych ani rozwiązań technologicznych związanych z realizacją jej założeń, w związku z tym niniejsza Prognoza ma charakter jakościowy a nie ilościowy.

5. Przewidywane metody analizy skutków realizacji postanowień dokumentu

Zgodnie z art. 55 ust. 5 ustawy o udostępnianiu informacji o środowisku i jego ochronie, udziale społeczeństwa w ochronie środowiska oraz o ocenach oddziaływania na środowisko, organ opracowujący projekt dokumentu, jest zobowiązany prowadzić monitoring skutków realizacji postanowień przyjętego dokumentu w zakresie oddziaływania na środowisko, zgodnie z częstotliwością i metodami, o których mowa w ust. 3 pkt 5. Monitoring skutków realizacji postanowień Strategii Rozwoju Ponadlokalnego Gmin i Powiatu Radzyńskiego na lata 2021-2027 w zakresie oddziaływania na środowisko może polegać na analizie i ocenie stanu poszczególnych komponentów środowiska w oparciu o wyniki pomiarów uzyskanych w ramach państwowego monitoringu środowiska.

Monitoring środowiska będzie prowadzony w ramach państwowego monitoringu środowiska przez Regionalny Wydział Monitoringu Środowiska w Lublinie Departamentu Monitoringu Środowiska Głównego Inspektoratu Środowiska. Zakres zadań państwowego monitoringu środowiska (PMŚ) określany jest w wieloletnich strategicznych programach PMŚ opracowywanych przez Głównego Inspektora Ochrony Środowiska i zatwierdzanych przez Ministra Klimatu, oraz w wykonawczych programach PMŚ opracowywanych przez Głównego Inspektora Ochrony Środowiska. Obecnie obowiązujący Strategiczny Program PMŚ na lata 2020 - 2025 obejmuje zadania wynikające z odrębnych ustaw, zobowiązań międzynarodowych oraz innych potrzeb, wynikających ze strategii rozwoju oraz innych programów i dokumentów programowych. „Strategiczny program państwowego monitoringu środowiska na lata 2020-2025” jest kluczowym dokumentem w obszarze krótko i średnioterminowych badań stanu środowiska. Szczegółowy sposób realizacji zadań PMŚ dla poszczególnych komponentów środowiska w danym roku kalendarzowym, opisany jest w wykonawczych programach państwowego monitoringu środowiska opracowywanych przez Głównego Inspektora Ochrony Środowiska. W listopadzie 2020 r. ukazał się „Program Wykonawczy Państwowego Monitoringu Środowiska na rok 2021. Monitoring jakości powietrza”.

Ocena stopnia realizacji zakładanych celów będzie polegała na systematycznym gromadzeniu informacji o efektach zrealizowanych działań, ujętych w Strategii Rozwoju Ponadlokalnego Gmin i Powiatu Radzyńskiego na lata 2021-2027 z perspektywą do 2035. Monitoring ten będzie obejmował zakres działań i termin ich realizacji. Zebrane dane będą podstawą do oceny osiągnięcia założonych celów oraz do wyciągnięcia wniosków istotnych w procesie planowania rozwoju Obszaru Funkcjonalnego.

Skuteczną metodą oceny realizacji zadań jest model oceny oparty o zestaw miarodajnych wskaźników ilościowych o charakterze statystycznym. Pełny obraz aktualnej sytuacji będzie dostępny przy analizie całego zestawu opracowanych wskaźników. Zaproponowane wskaźniki będą analizowane w odniesieniu do roku bazowego 2020 oraz w stosunku do roku poprzedzającego analizę. Proponowane wskaźniki monitoringu realizacji działań ujętych w Strategii Rozwoju Ponadlokalnego Gmin i Powiatu Radzyńskiego na lata 2021-2027 z perspektywą do 2035 przedstawiono w poniższej tabeli.

Tabela 2 – Wskaźniki monitorowania Strategii Rozwoju Ponadlokalnego Gmin i Powiatu Radzyńskiego na lata 2021-2027 z perspektywą do 2035

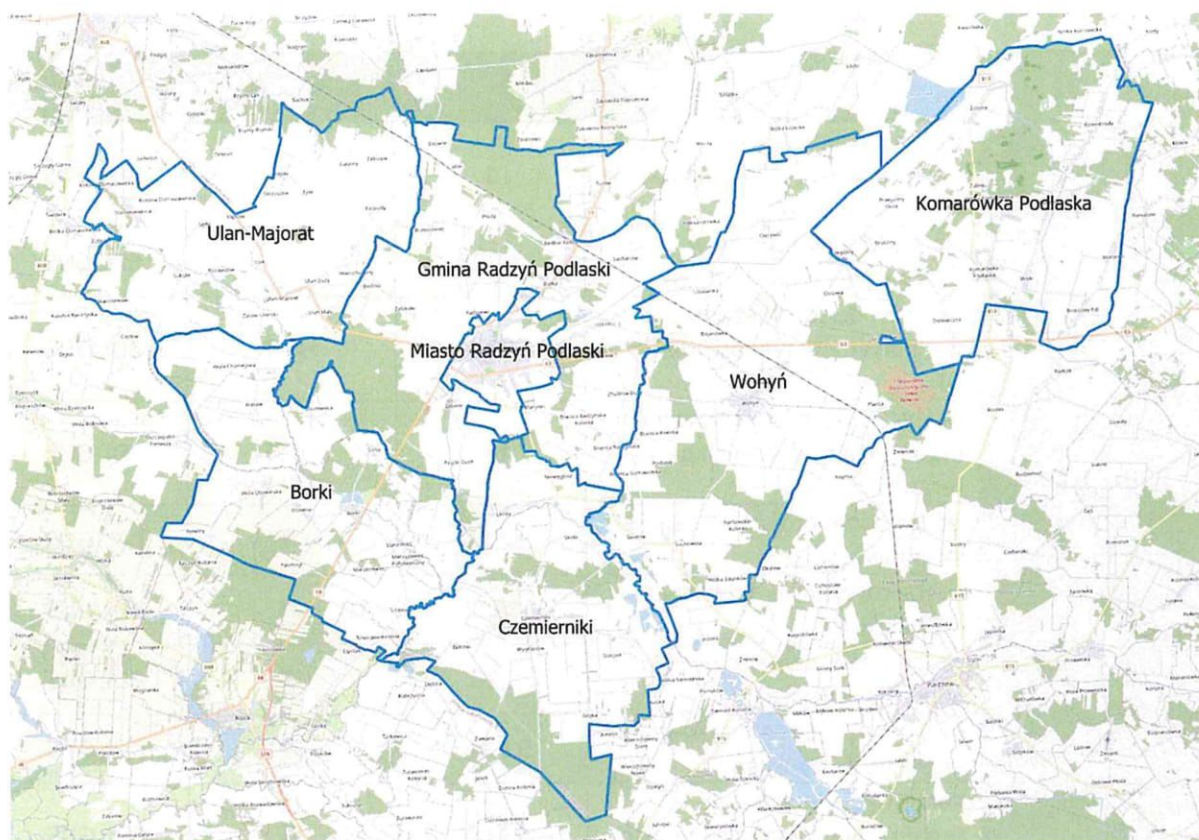
Cel	Wskaźnik rozwojowy	Wartość bazowa	Oczekiwany trend	Źródło danych
Cel Strategiczny 1 - Szczęśliwi mieszkańcy	Liczba placówek przeznaczonych dla seniorów w OF	1	↗	BDL GUS
	Liczba zarejestrowanych bezrobotnych w OF	1 283	↘	BDL GUS
	Odsetek dzieci objętych wychowaniem przedszkolnym w OF	80,9	↗↗	BDL GUS
	Liczba fundacji, stowarzyszeń i organizacji społecznych na terenie OF	189	↗↗	BDL GUS
Cel Strategiczny 2 - Atrakcyjna przestrzeń	Liczba podmiotów gospodarki narodowej w OF	3585	↗	BDL GUS
	Liczba turystów w powiecie radzyńskim	3512	↗	BDL GUS
	Liczba miejsc noclegowych w powiecie radzyńskim	120	↗	BDL GUS
	Długość ścieżek rowerowych w powiecie radzyńskim	9,8 km	↗	BDL GUS
Cel Strategiczny 3 - Czyste środowisko	Korzystający z instalacji kanalizacyjnej w ogóle ludności OF	29,6%	↗	BDL GUS
	Liczba punktów PSZOK	7	↗↗	Dane JST
	Inwestycje w przyjazne miejsca rekreacji z wykorzystaniem zasobów przyrody	0	↗	Dane JST
	Liczba instalacji do produkcji energii z wykorzystaniem OZE	0	↗	Dane JST

Źródło: opracowanie własne.

6. Analiza stanu środowiska oraz istniejące problemy z zakresu ochrony środowiska istotne z punktu widzenia Strategii

Obszar Funkcjonalny w którego skład wchodzi: Miasto Radzyń Podlaski, Borki, Czemierniki, Komarówka Podlaska, Radzyń Podlaski, Ulan-Majorat, Wołyn położony jest w środkowo – wschodniej Polsce, w północnej części województwa lubelskiego. W całości znajduje się na terenie powiatu radzyńskiego. Graniczy z powiatami: bialskim, łukowskim, lubartowskim oraz parczewskim. Odległość od stolicy województwa – miasta Lublin wynosi ok. 75 km. Natomiast odległość od Warszawy – stolicy kraju wynosi ok 165 km. Niecałe 70 km dzieli Obszar Funkcjonalny od przejścia granicznego z Białorusią (w Sławatyczach). Przez teren obszaru przebiegają drogi krajowe DK19 i DK63. Łączna powierzchnia administracyjna wynosi 817 km², co stanowi 84,66% powierzchni powiatu radzyńskiego oraz 3,25 % powierzchni całego województwa lubelskiego.

Mapa 1 - Obszar Funkcjonalny



Źródło: opracowanie własne.

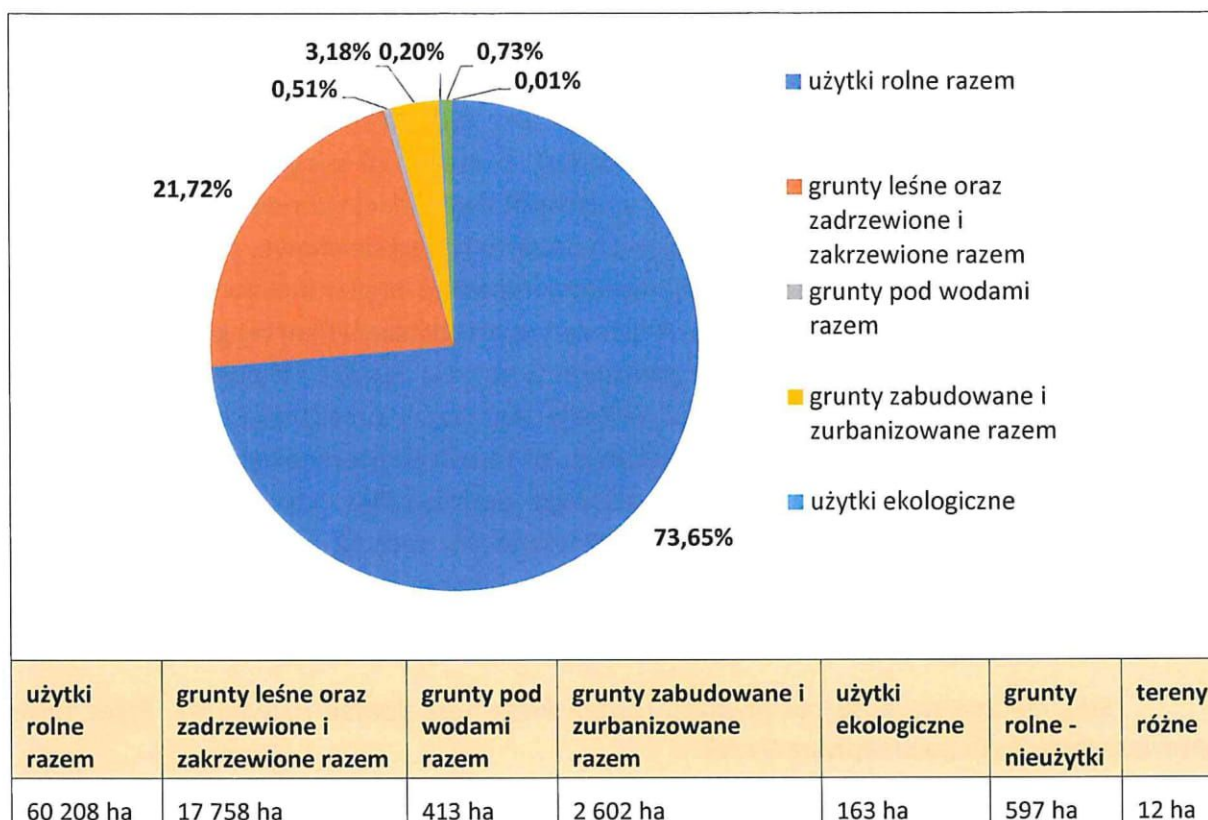
Obszar położony na terenie powiatu radzyńskiego składa się z jednej gminy miejskiej (Miasto Radzyń Podlaski) oraz sześciu gmin wiejskich, które podzielone są na sołectwa. Liczba jednostek w poszczególnych gminach jest zróżnicowana. Największą pod względem powierzchni jednostką samorządu terytorialnego wchodzącą w skład Obszaru Funkcjonalnego jest Gmina Wohyń, która zajmuje powierzchnię 178 km² i stanowi 21,79% całego obszaru funkcjonalnego. Dalej znajdują się: Gmina Radzyń Podlaski, Gmina Komarówka Podlaska, Gmina Borki, Gmina Ulan-Majorat, Gmina Czemierniki. Najmniejszą powierzchnię (19 km²) ze wszystkich JST ma Miasto Radzyń Podlaski, która stanowi 2,33% OF.

6.1. Struktura gruntów

Jeśli chodzi o strukturę gruntów, należy zaznaczyć, że w każdej z gmin największą powierzchnię stanowią użytki rolne. Kolejną kategorią są grunty leśne. Ze wszystkich gmin wchodzący w skład obszaru funkcjonalnego największą powierzchnię użytków rolnych w stosunku do całkowitej powierzchni gminy posiada gmina Ulan-Majorat. Największym procentowym udziałem powierzchni gruntów leśnych, mogą pochwalić się gminy Radzyń Podlaski oraz Czemierniki.

Na terenie Obszaru Funkcjonalnego dominującym kierunkiem wykorzystania powierzchni są użytki rolne, stanowiące prawie 74% powierzchni całego obszaru funkcjonalnego. Grunty leśne oraz zadrzewione i zakrzewione stanowią prawie 22% ogólnej powierzchni OF. Najmniejszą powierzchnię stanowią użytki ekologiczne oraz tereny różne.

Rysunek 3 - Powierzchnia Obszaru Funkcjonalnego wg kierunków wykorzystania



Źródło: opracowanie własne na podstawie danych GUS – Bank Danych Lokalnych.

6.2. Flora i fauna

Głównym zasobem flory i fauny są zróżnicowane gatunkowo obszary leśne występujące w Obszarze Funkcjonalnym. Dominują bory mieszane i sosnowe z dużym udziałem brzozy. Miejscami na obszarach podmokłych występują olchy, a lokalnie w dolinach rzek zachowały się niewielkie fragmenty łągów. W południowej części powiatu znajdują się również lasy grądowe (grabowe i dębowe). Obszary leśne powiatu radzyńskiego obfitują również w stare 100-200 letnie drzewostany, wśród których występują drzewa objęte ochroną jako pomniki przyrody.

Bardzo istotny element przyrodniczy powiatu radzyńskiego stanowią również ekosystemy torfowiskowe i bagienne. Niektóre z nich, szczególnie niewielkie śródleśne bagna, zachowały się w niemal niezmienionym stanie. Największe, zwarte powierzchnie torfowisk, występują w dolinie Tyśmienicy. Bardzo często są one miejscem łągowym wielu gatunków ptaków wodno-błotnych, w tym rzadkich i chronionych. Podobną rolę spełniają okresowo stawy hodowlane, znajdujące się w dolinie Tyśmienicy w okolicy Suchowoli. Na tych terenach bardzo często występują niespotykane gatunki roślin np. turzyca strunowa, wierzba lapońska i borówkolistna, brzoza niska. Na terenie powiatu radzyńskiego występuje także liczna grupa gatunków roślin, które znajdują się na liście gatunków chronionych. Należą do nich: widłak jałowcowaty, widłak goździsty, orlik pospolity, rojnik pospolity, parzydło leśne, naparstnica zwyczajna, goryczka wąskolistna, barwinek pospolity, lilia złotogłów, storczyk krwisty, storczyk szerokolistny, podkolan biały, kruszczyk szerokolistny, gnieźnik leśny, kopytnik pospolity, kalina koralowa, konwalia majowa oraz chronione gatunki porostów: brodaczka kępkowa,

brodaczka kędzierzawa, płucnica islandzka. Występują tu również liczne gatunki ptaków i innych zwierząt.

Dotychczas na terenie Ostoji Ptasia Natura 2000 „Dolina Tyśmienicy” stwierdzono występowanie ok. 270 gatunków ptaków, w tym ok. 150 lęgowych, 39 gatunków zostało wymienionych w Załączniku I Dyrektywy Ptasiej, z czego 26 przystępuje tu do lęgów a 5 prawdopodobnie, 15 gatunków zostało wpisanych do Polskiej Czerwonej Księgi Zwierząt. Charakterystyczną grupą ptaków zasiedlających otwarte łąki są siewkowe, czyli: czajka, kszyc, rycyk, krwawodziób. Gatunki te najliczniej możemy napotkać między innymi na wysokości wsi Niewęgłosz, Skoki, Bełcząc, Górka Kocka. Najrzadszym przedstawicielem tej grupy ptaków jest przedstawiciel bekasów - dubelt, który gniazduje w rejonie Jeziora i Niewęgłosza. Otwarte podmokłe łąki z dużym udziałem turzyc zasiedla najrzadszy przedstawiciel wróblowych - wodniczka, gatunek zagrożony w skali światowej. W zaroślach wierzbowych i trzcinowiskach można zaobserwować i usłyszeć coraz radszego podróżniczka, czy pospolite potrzosy, trzciniaki, trzciniczki, łożówki i rokitniczki. W otwartym terenie zawsze można dostrzec polujące ptaki szponiaste takie jak błotniaki stawowe, łąkowe, myszołowy czy pustułki.

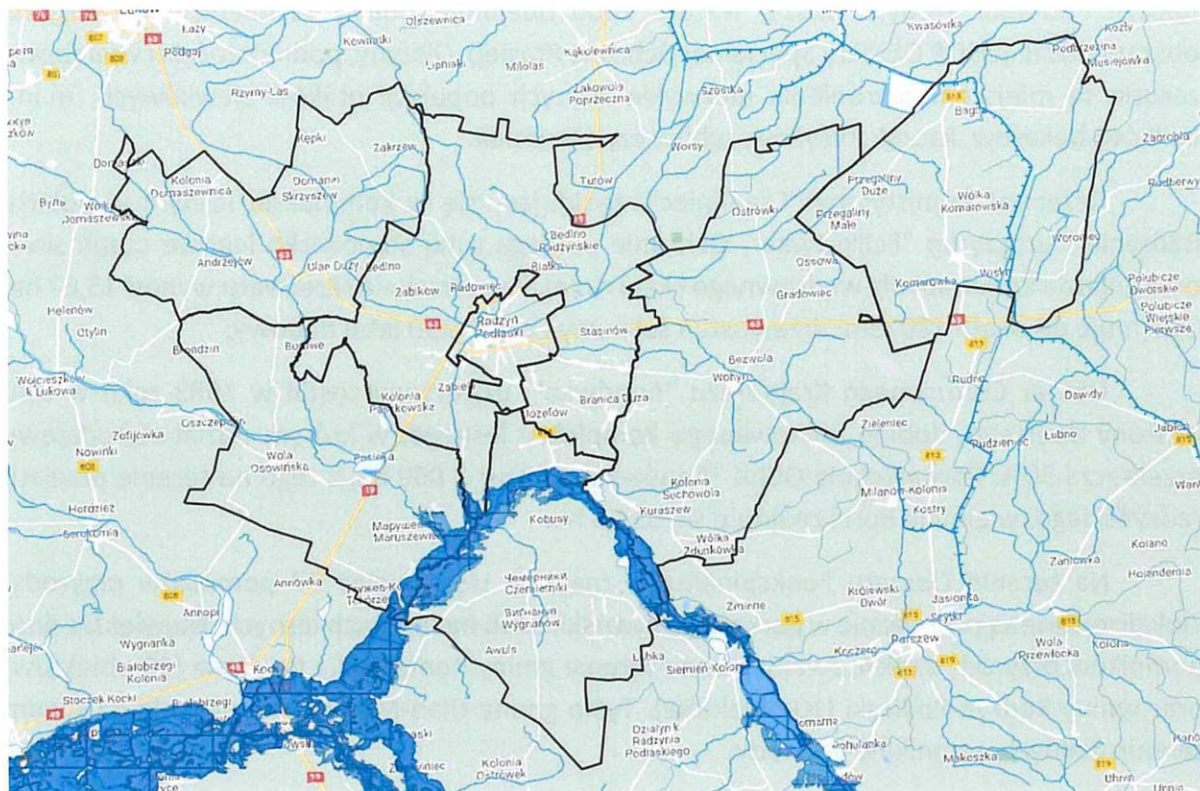
6.3. Zasoby wodne

Sieć rzeczna na obszarze powiatu radzyńskiego jest dobrze rozwinięta. Przez teren powiatu radzyńskiego przepływa 9 rzek:

- Białka dopływ Tyśmienicy – przepływa przez gminy: Borki, Wołyń, Radzyń Podlaski oraz miasto Radzyń Podlaski,
- Bystrzyca Północna dopływ Tyśmienicy – przepływa przez gminy: Borki, Ulan – Majorat,
- Kanał Wieprz-Krzna – przepływa przez gminy: Komarówka Podlaska, Kąkolewnica,
- Krzna – przepływa przez gminę: Kąkolewnica,
- Piwonia dopływ Tyśmienicy – przepływa przez gminy: Radzyń Podlaski, Wołyń,
- Samica dopływ Bystrzycy – przepływa przez gminę Ulan – Majorat,
- Stanówka dopływ Bystrzycy – przepływa przez gminę Ulan – Majorat,
- Tyśmienica prawy dopływ Wieprza – przepływa przez gminy: Wołyń, Czemierniki, Borki.

Główną rzeką jest Tyśmienica, która jest największym prawym dopływem Wieprza o długości 75 km. Jest to rzeka z licznymi starorzeczami i stawami. Doskonale nadaje się do uprawiania wędkarstwa oraz spływów kajakowych. Do Tyśmienicy wpadają rzeki: Piwonia, Bystrzyca Północna i Białka. Atrakcyjna przyrodniczo dolina Tyśmienicy jest ostoją wielu gatunków ptaków. Między innymi z tych względów została włączona (wraz ze swoim dopływem - Bystrzycą) do międzynarodowych programów ochrony przyrody: ECONET-PL, CORINE i NATURA 2000. Na obszarze powiatu radzyńskiego brak jest natomiast dużych i atrakcyjnych zbiorników wodnych. Miejscami występują oczka wodne, a w dolinie Tyśmienicy (okolice Niewęgłosza) zlokalizowane są stawy rybne. Na pograniczu gminy Komarówka Podlaska zlokalizowany jest zbiornik retencyjny dla kanału Wieprz-Krzna pn. „Żelazna”.

Mapa 2 - Zasoby wodne i obszary zagrożenia powodziowego



Źródło: opracowanie własne na podstawie danych <http://www.gugik.gov.pl>.

Należy zwrócić uwagę, że Dolina Tyśmienicy jest obszarem szczególnego zagrożenia powodziowego. Narażone na jej skutki są w szczególności gminy: Borki, Czemierniki, Wołyń i Radzyń Podlaski. Powyższa mapa prezentuje zasoby wodne i obszary zagrożenia powodziowego. Zaznaczone są na niej wszystkie rzeki, kanały, rowy melioracyjne oraz zbiorniki wodne, a także obszar średniego i wysokiego zagrożenia powodziowego. Ciągłe postępujące zmiany klimatu bardzo często powodują nagłe wydarzenia atmosferyczne lub długotrwałe opady wzmacniające zagrożenie powodziowe i lokalne podtopienia również w pozostałych gminach. Dlatego też, należy rozważyć działania przeciwdziałające skutkom ewentualnych powodzi na terenie OF.

6.4. Obszary chronione

Powierzchnia obszarów prawnie chronionych w Obszarze Funkcjonalnym wynosi 836,20 ha. Zdecydowanie najwięcej z nich znajduje się na terenie gminy Borki. Natomiast Miasto Radzyń Podlaski oraz gmina Ulan-Majorat nie posiadają na swoim terenie obszarów prawnie chronionych. Wskaźnik nie uwzględnia rezerwatów przyrody, stanowisk dokumentacyjnych, użytków ekologicznych i zespołów przyrodniczo-krajobrazowych położonych w granicach parków krajobrazowych i obszarów chronionego krajobrazu. Dane dotyczące powierzchni o szczególnych walorach przyrodniczych prawnie chronionej nie uwzględniają informacji o obszarach Natura 2000. Do najważniejszych przykładów obszarów prawnie chronionych możemy zaliczyć:

- Dolina Tyśmienicy, która częściowo została włączona do międzynarodowego programu ochrony przyrody: Natura 2000. Pod względem administracyjnym obszar ten objął fragmenty

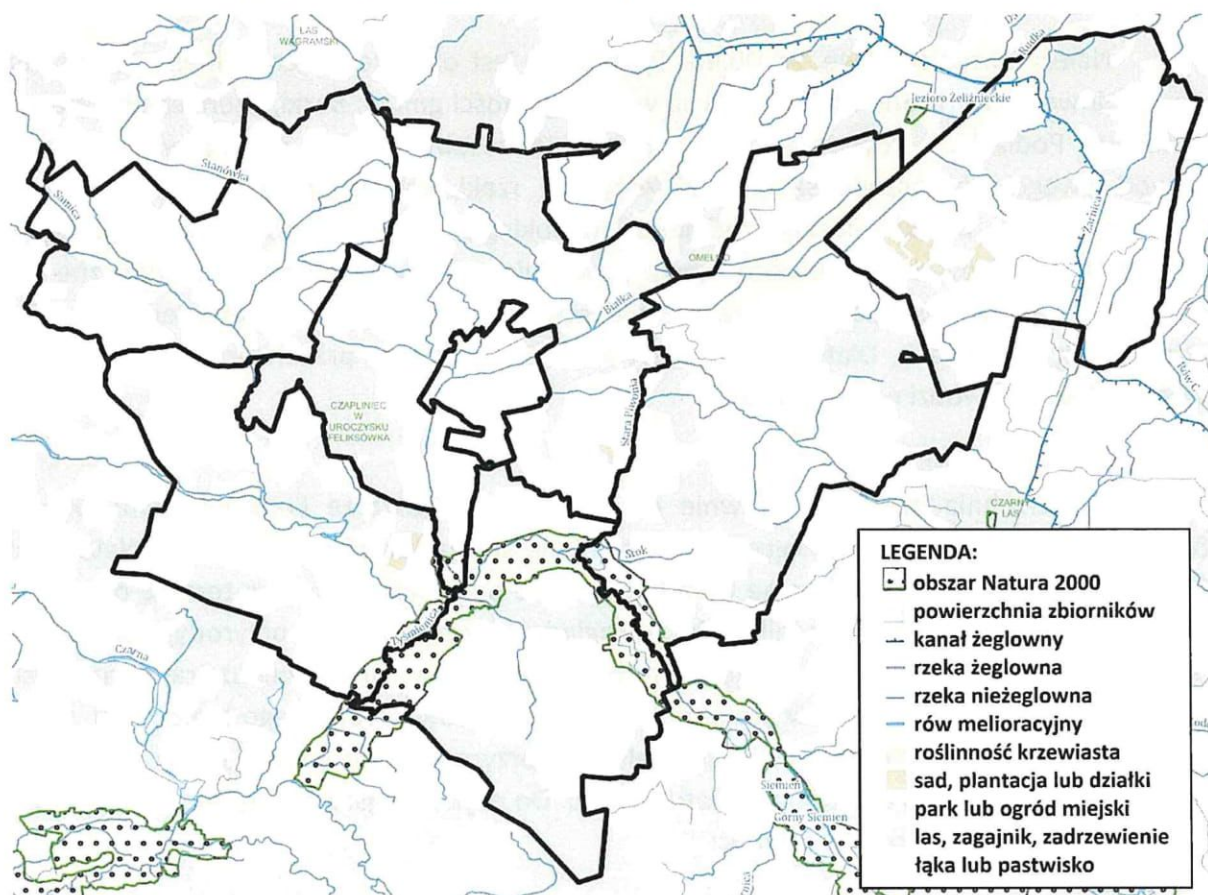
następujących gmin znajdujących się na terenie powiatu radzyńskiego: Borki, Czemierniki, Radzyń Podlaski, Wołyń. Obszar Natura 2000 obejmuje Dolinę Tyśmienicy w kategorii: obszary ptasie (OSOP Obszary Specjalnej Ochrony Ptasiej). Olszyny, podmokłe łąki i wierzbowe zarośla są miejscem schronienia niezwykle licznych populacji ptaków siewkowych, m.in.: kulików, bekasów, kaczek, rycyków, rybitw czy chruścieli.

- Rezerwat faunistyczny "Czapliniec", znajdujący się w kompleksie leśnym w pobliżu Radzyna - uroczysko "Feliksówka". Ochronie podlega tutaj stanowisko lęgowe czapli siwej oraz gniazda kruka, sokoła wędrownego i kani rudej. Powierzchnia rezerwatu wynosi 15,67 ha. Obejmuje on około 180 letni drzewostan sosnowy i około 150 letni dębowy;

- Obszar Chronionego Krajobrazu "Annówka", utworzony został w 1983 roku w celu ochrony zwartego, dobrze zachowanego kompleksu leśnego, w którym udział starodrzewu przekracza 30%. Powierzchnia OChK "Annówka" wynosi 2 069 ha, z tego na terenie powiatu radzyńskiego, w gminie Borki znajduje się 554,5 ha.

Na terenie Obszaru Funkcjonalnego znajduje się również 37 pomników przyrody. Zlokalizowane są przeważnie w parkach podworskich lub na terenach leśnych. Największa ilość pomników przyrody zlokalizowana jest na terenie gminy Komarówka Podlaska (10 obiektów) oraz gminy Radzyń Podlaski (10 obiektów). Tylko gmina Ulan-Majorat nie posiada na swoim terenie żadnych pomników przyrody.

Mapa 3 – Elementy sieci przyrodniczej i ekologicznej w obszarze funkcjonalnym



Źródło: opracowanie własne.

Elementy sieci przyrodniczej i ekologicznej w obszarze funkcjonalnym tworzą strefy o wiodącej funkcji przyrodniczej i ochronnej w ramach, których obowiązuje podporządkowanie wszelkiej działalności utrzymaniu wartości przyrodniczych obszaru oraz ciągłości powiązań ekologicznych. Obszary te mogą stanowić znaczące zaplecze dla rozwoju usług turystycznych w regionie. Najwyższe standardy ochrony przewidziane są dla obszaru Natura 2000 biegnącego wzdłuż rzeki Tyśmienicy. Pozostałe elementy przyrodnicze mają charakter sieciowy lub obszarowy.

6.5. Uwarunkowania klimatyczne

Obszar Funkcjonalny położony jest w zasięgu regionu klimatycznego wschodnio małopolskiego, krainy klimatycznej chełmsko-podlaskiej. Klimat charakteryzuje ciepłym i długim latem, oraz dłuższym okresem trwania zimy, niż na pozostałym obszarze krainy Wielkich Dolin. Wiosna i jesień są stosunkowo krótkie i w trakcie ich trwania można odnotować znaczne amplitudy temperatur powietrza. Wynika to z silniejszych cech kontynentalizmu klimatu Podlasia.

Średnia roczna temperatura powietrza na obszarze wynosi 7,2 – 7,3°C, średnia temperatura stycznia – 4,6°C, a średnia temperatura lipca 18°C. Roczna amplituda temperatur wynosiła 22,6°C. Należy również zaznaczyć, że na obszarach leśnych i w ich sąsiedztwie dobowe wahania temperatur ulegają znacznemu złagodzeniu. Średnia roczna suma opadów kształtuje się na poziomie 481 mm. Największa ilość opadów przypada na miesiące letnie, głównie sierpień i lipiec. Są to głównie opady krótkotrwałe ale intensywne. Średnia liczba dni w roku z pokrywą śnieżną wynosi 82. Największe zachmurzenie przypada w szczególności w listopadzie i grudniu. Najbardziej pogodne są miesiące to wrzesień i czerwiec. Średnio w roku liczba dni bezchmurnych wynosi około 40. Na tym obszarze przeważają wiatry z kierunku zachodniego i południowo-zachodniego. Średnia roczna prędkość wiatru wynosi około 4 m/s. Długość okresu wegetacyjnego na terenie Obszaru Funkcjonalnego wynosi 200–210 dni. Rozpoczyna się on zwykle około 1–5 kwietnia, a kończy około 28–30 października.

6.6. Jakość powietrza

Stan powietrza atmosferycznego Obszaru Funkcjonalnego został opisany na podstawie Programu ochrony powietrza dla strefy lubelskiej ze względu na przekroczenia poziomu dopuszczalnego pyłu zawieszonego PM10 i PM2,5 oraz docelowego benzo(a)pirenu opracowanego w lipcu 2020 r. na zlecenie Samorządu Województwa Lubelskiego.

Na terenie strefy lubelskiej pomiary zanieczyszczeń powietrza prowadzone były w 2018 roku, na kilku stacjach pomiarowych przedstawionych w kolejnej tabeli, należących do WIOŚ w Lublinie. Jedna ze stacji leży na terenie obszaru objętego Strategią Ponadlokalną: LbRadzPodSit znajdująca się w Radzynie Podlaskim przy ul. Sitkowskiego 1b.

Tabela 3 – Liczba dni z przekroczeniem dobowego poziomu dopuszczalnego pyłu zawieszonego PM10 w strefie lubelskiej

2013	2014	2015	2016	2017	2018
23	57	51	27	53	44

Źródło: Program ochrony powietrza dla strefy lubelskiej ze względu na przekroczenia poziomu dopuszczalnego pyłu zawieszonego PM10 i PM2,5 oraz docelowego benzo(a)pirenu opracowanego w lipcu 2020 r.

Na terenie Obszaru Funkcjonalnego objętego Strategią od 2013 roku odnotowuje się przede wszystkim przekroczenia pyłu zawieszonego PM10. W 2018 roku odnotowano 44 takie dni. Dane dotyczące liczby dni z przekroczeniami stężeń dobowych pyłu PM10, które wskazują, iż podwyższone stężenia występują głównie w okresie zimowym, związanym z intensywnym stosowaniem paliw w sektorze komunalno-bytowym i niekorzystnymi warunkami meteorologicznym.

Tabela 4 – Liczba dni z przekroczeniem dobowego poziomu dopuszczalnego pyłu zawieszonego PM10 w strefie lubelskiej w poszczególnych miesiącach 2018 r.

I	II	III	IV	V	VI	VII	VIII	IX	X	XI	XII
6	5	12	1	0	0	0	0	1	5	11	3

Źródło: Program ochrony powietrza dla strefy lubelskiej ze względu na przekroczenia poziomu dopuszczalnego pyłu zawieszonego PM10 i PM2,5 oraz docelowego benzo(a)pirenu opracowanego w lipcu 2020 r.

W ocenie jakości powietrza za rok 2018 strefa lubelska do której należy powiat radzyński została zakwalifikowana do klasy C pod kątem pyłu zawieszonego PM10 i benzo(a)pirenu. Co oznacza, że stężenia zanieczyszczenia na jej terenie przekraczały poziomy dopuszczalne lub docelowe. Natomiast w zakresie stężeń pyłu zawieszonego PM2,5 Obszar Funkcjonalny znajduje się w klasie A, ponieważ stężenia zanieczyszczenia na jej terenie nie przekraczały poziomów dopuszczalnych, poziomów docelowych, poziomów celu długoterminowego. Z uwagi na fakt, iż na terenie strefy lubelskiej nie są dotrzymane standardy jakości powietrza konieczne jest wskazanie działań naprawczych.

6.7. Hałas

Źródłem danych na temat poziomu hałasu i zagrożeń z nim związanych dla Obszaru Funkcjonalnego objętego Strategią Ponadlokalną jest Program Ochrony Środowiska przed hałasem dla Województwa Lubelskiego opracowany w 2019 r. na zlecenie Samorządu Województwa Lubelskiego.

Kolejnym Hałas to dźwięk o nadmiernym natężeniu w danym miejscu i czasie. Dopuszczalne poziomów hałasu w środowisku określa rozporządzenie Ministra Środowiska z dnia 14 czerwca 2007 r. w sprawie dopuszczalnych poziomów hałasu w środowisku (t.j. Dz. U. z 2014, poz. 112). w prowadzeniu długookresowej polityki w zakresie ochrony środowiska przed hałasem, w szczególności do sporządzania map akustycznych oraz programów ochrony środowiska przed hałasem mają zastosowanie poniższe wskaźniki:

- LDWN – długookresowy średni poziom dźwięku A wyrażony w decybelach [dB], wyznaczony w ciągu wszystkich dób w roku, z uwzględnieniem pory dnia od godz. 6.00 – 18.00, pory wieczoru od godz. 18.00 – 22.00 oraz pory nocy od godz. 22.00 – 6.00;
- LN – długookresowy średni poziom dźwięku A wyrażony w decybelach [dB], wyznaczony w ciągu wszystkich pór nocy w roku od godz. 22.00-6.00.

Dane monitoringu prowadzonego przez WIOŚ w Lublinie oraz wyniki opracowywanych przez zarządców dróg map akustycznych pokazują, że stale rośnie liczba osób narażonych ponadnormatywnym hałasem drogowym. Ma to związek ze stale rosnącym natężeniem ruchu

drogowego. OF pod względem zagrożenia hałasem wpisuje się w generalne trendy i problemy występujące na całym obszarze województwa.

Dla Obszaru Funkcjonalnego nie opracowano dotychczas Programu ochrony środowiska przed hałasem. Głównym źródłem zakłóceń klimatu akustycznego na terenie OF jest hałas komunikacyjny pochodzący z dróg o dużym natężeniu ruchu samochodowego. OF jest punktem przecięcia dróg krajowych 63 (od granicy z Białorusią: Sławatycze-Domaczewo do granicy z obwodem kalininradzkim) i 19 (od granicy z Białorusią: Kuźnica Białostocka do granicy ze Słowacją w Barwinku). Trasa praktycznie w całości jest fragmentem znaczącego międzynarodowego szlaku o nazwie „Via Carpatia”. Jeżeli chodzi o drogi wojewódzkie, to na terenie obszaru funkcjonalnego znajdują się 2 drogi o takim charakterze: nr 814 relacji Radzyń Podlaski – Suchowola – Żminne oraz nr 813 relacji Międzyrzec Podlaski – Parczew – Ostrów Lubelski – Łęczna.

Pozostałe źródła hałasu, tj. hałas przemysłowy (generowany przez zakłady przemysłowe lub poszczególne maszyny i urządzenia zlokalizowane na ich terenie) oraz hałas komunalny generowany wewnątrz budynków mieszkalnych przez węzły ciepłownicze, kotłownie, stacje transformatorowe, instalacje wodno-kanalizacyjne, windy, dźwigi, czy przez źródła znajdujące się w środowisku zewnętrznym: sklepy, restauracje, sygnały instalacji alarmowych, handlowych punktów obwoźnych oraz sygnały dźwiękowe pojazdów uprzywilejowanych itd. są mniej uciążliwe dla środowiska niż hałas komunikacyjny, pomimo domniemania nie przekroczenia norm hałasu.

6.8. Stan środowiska na obszarach przewidywanego znaczącego oddziaływania

Nie przewiduje się wystąpienia znaczących negatywnych oddziaływań (rozumianych jako przekroczenia określonych prawem standardów jakości środowiska) wynikających z realizacji zapisów projektu Strategii Rozwoju Ponadlokalnego Gmin i Powiatu Radzyńskiego na lata 2021-2027 z perspektywą do 2035. Ogólny stan środowiska nie ulegnie pogorszeniu. Działania przewidziane w Strategii nakierowane są na ogólną poprawę stanu środowiska. Dlatego też w ramach analizy stanu środowiska naturalnego w całym OF nie wyodrębniono obszarów przewidywanego znaczącego oddziaływania.

Działania przewidziane w projekcie dokumentu nie zawierają przedsięwzięć mogących zawsze znacząco oddziaływać na środowisko, wymienionych w § 2 rozporządzenia Rady Ministrów z dnia 10 września 2019 r. w sprawie przedsięwzięć mogących znacząco oddziaływać na środowisko (Dz.U. z 2019 r., poz. 1839).

7. Potencjalne zmiany stanu środowiska w przypadku braku realizacji postanowień projektowanego dokumentu

Strategia Rozwoju Ponadlokalnego opracowana dla gmin: Miasto Radzyń Podlaski, Borki, Czemierniki, Komarówka Podlaska, Radzyń Podlaski, Ulan-Majorat, Wołyń i powiatu radzyńskiego jest dokumentem, którego głównym celem jest umożliwienie odpowiedniego planowania działań rozwojowych na obszarze kilku, powiązanych ze sobą funkcjonalnie gmin wchodzących w skład powiatu radzyńskiego. Współpraca w niniejszym zakresie będzie miała

kluczowe znaczenie zwłaszcza w odniesieniu do planowania inwestycji, których zasięg i oddziaływanie wykraczają poza terytorium jednej gminy. Stanowi również dobrą podstawę do podejmowania decyzji przez poszczególne gminy o sposobie i zakresie dostarczania społecznościom lokalnym wybranych usług publicznych. Strategia rozwoju ponadlokalnego która jest przygotowywana przez kilka gmin może więc przynieść wymierne korzyści rozwojowe, w szczególności przez dostosowanie planów inwestycyjnych poszczególnych jednostek samorządu terytorialnego i uwzględnienie w nich potrzeb całego obszaru funkcjonalnego objętego strategią, jak również przez realizowanie wspólnych, zintegrowanych przedsięwzięć inwestycyjnych.

Należy przez to rozumieć, że odstąpienie od wdrażania zapisów przedmiotowego dokumentu oznaczać będzie odstąpienie od obowiązku realizacji strategicznych celów strategii, w tym również w zakresie kształtowania przestrzeni i ochrony środowiska oraz w kontekście szerszej perspektywy postrzegania tej problematyki.

W zakresie Celu strategicznego 2 – Atrakcyjna przestrzeń, zawierającego Cele Operacyjne: 2.1. Budowanie atrakcyjności inwestycyjnej, 2.2. Rewitalizacja obszarów zdegradowanych, 2.3. Wsparcie infrastruktury turystyczno-rekreacyjnej, 2.4. Poprawa dostępności komunikacyjnej, zakłada się istotne zmiany w przestrzeni publicznej, w tym również przyrodniczej. W zakresie Celu strategicznego 3 – Czyste środowisko, na który składają się Cele operacyjne: 3.1. Zwiększenie wykorzystania OZE, 3.2. Budowanie odporności na zmiany klimatu, 3.3. Rozwój gospodarki o obiegu zamkniętym, 3.4. Ochrona zasobów przyrodniczych, przewiduje się najważniejsze działania mające na celu ochronę środowiska naturalnego na terenie OF.

W przypadku braku realizacji Strategia Rozwoju Ponadlokalnego Gmin i Powiatu Radzyńskiego, przeprowadzona analiza i ocena stanu istniejącego pozwala wykazać, że może nastąpić pogorszenie stanu środowiska. Potencjalne zmiany aktualnego stanu środowiska są zależne od czasu, środków finansowych pozostających w dyspozycji samorządów i podmiotów gospodarczych oraz aktywności w pozyskiwaniu środków pozabudżetowych w tym środków z UE, przeznaczanych na cele rozwojowe infrastruktury i ochronę środowiska a także ewolucję ekosystemów i gatunków, w tym sukcesję.

Brak realizacji Strategii przyczynić się będzie do występowania negatywnych tendencji w środowisku. Nie dojdzie wprawdzie do wskazanych w analizie możliwych przejściowych negatywnych oddziaływań spowodowanych realizacją poszczególnych zadań, jednak brak realizacji Strategii może spowodować potencjalne niekorzystne skutki dla środowiska w poszczególnych obszarach związanych z jego stanem:

- ✓ **w zakresie ochrony klimatu i jakości powietrza:**
 - brak realizacji działań dotyczących ograniczenia głównego problemu związanego z nieodpowiednią jakością powietrza w strefach, czyli niskiej emisji (termomodernizacje, modernizacje sieci ciepłowniczych i wymiany źródeł ogrzewania, przechodzenie na paliwa alternatywne) doprowadzi do utrzymywania się lub nawet pogłębiania tego zjawiska;

- niepodjęcie inwestycji dotyczących rozbudowy dróg i ich modernizacji – w szczególności usprawnianie systemu komunikacji publicznej w regionie wpłynie na zwiększoną emisję zanieczyszczeń do powietrza, jak również na ponadnormatywny hałas (w związku ze stale zwiększającą się liczbą pojazdów poruszających się po drogach);
- brak działań promujących korzystanie z transportu publicznego, e-mobilności oraz ścieżek rowerowych.
- ✓ **w zakresie zagrożeń hałasem:**
 - brak realizacji zadań może doprowadzić do wzrostu zagrożenia hałasem, szczególnie na drogach lokalnych, co skutkować będzie również brakiem poprawy bezpieczeństwa;
- ✓ **w zakresie gospodarowania wodami i gospodarki wodno-ściekowej:**
 - w przypadku braku realizacji inwestycji związanych z kontynuacją rozbudowy sieci kanalizacyjnej nie będzie możliwe pełne zrealizowanie założeń dokumentów zakładających poprawę stanu wód powierzchniowych i podziemnych, ponadto jakość wód podziemnych, a osiągnięcie celów środowiskowych dla Jednolitych Części Wód nie będzie możliwe w ustalonym terminie, podobne efekty będzie miało zahamowanie inwestycji dotyczących przydomowych oczyszczalni ścieków;
 - wstrzymanie działań dotyczących racjonalnego wykorzystania wody doprowadzi do zmniejszenia jej zasobów,
- ✓ **w zakresie gleb:**
 - w przypadku braku realizacji zadań zawartych w Strategii może pogłębiać się zjawisko przesuszania, stepowienia gleb oraz wzrost presji związanej z działalnością człowieka,
- ✓ **w zakresie gospodarki odpadami i zapobiegania powstawaniu odpadów:**
 - niepodjęcie działań Strategii opóźni realizację założeń WPGO oraz KPGO, szczególnie dotyczy to zagospodarowania odpadów niebezpiecznych oraz zwiększenia udziału selektywnej zbiórki odpadów w strumieniu odpadów komunalnych, skutki dla środowiska związane będą nie tylko ze zwiększonym składowaniem odpadów, ale także wpłyną na jakość wód oraz gleb;
 - zaniechanie działań związanych z wdrażaniem systemowego podejścia do gospodarki odpadami oraz brak działań edukacyjnych powodować będzie nasilenie zjawiska nielegalnego pozbywania się odpadów (tzw. „dzikie wysypiska”);
- ✓ **w zakresie zasobów przyrodniczych:**
 - brak działań podejmowanych w celu zachowania i poprawy stanu siedlisk może doprowadzić do ich postępującej degradacji, struktura ekosystemów może ulec zaburzeniu, co w efekcie doprowadzi do utraty ciągłości ekologicznej, także krajowych i europejskich korytarzy ekologicznych,

- brak działań dotyczących eliminacji i przeciwdziałania rozprzestrzenianiu się gatunków obcych może doprowadzić do poważnych zmian w ekosystemie, co negatywnie będzie rzutowało także na gospodarkę leśną, rolną oraz większą wrażliwość na zmiany klimatyczne;
- wstrzymanie prac nad dokumentami planistycznymi dla poszczególnych form ochrony przyrody, które tego wymagają, nie pozwoli na wdrożenie właściwych rozwiązań zabezpieczających gatunki i siedliska;
- utrzymanie spadkowej tendencji dotyczącej podejmowania działań zalesieniowych na gruntach prywatnych i publicznych należącym do gminy, przy jednoczesnym zwiększaniu się areału gruntów nieużytkowanych rolniczo, może doprowadzić do pogłębiających się niekorzystnych zmian w środowisku wodnym (zmniejszanie retencji) oraz środowisku glebowym (erozja).
- ponadto nie zaistniałyby możliwości ograniczenia niekorzystnych zjawisk pogodowych powodowanych przez zmiany klimatu: suszy, huraganów, powodzi i podtopień, które są łagodzone przez duże kompleksy leśne.

Odstąpienie od realizacji przedsięwzięć i proponowanych działań może skutkować pogłębieniem istniejących problemów oraz wstrzymaniem szeregu procesów rozwojowych, których celem jest poprawa stanu środowiska, udoskonalenie powiązań komunikacyjnych i polepszenie jakości życia w całym spektrum życia mieszkańców gmin wchodzących w skład Obszaru Funkcjonalnego.

8. Ocena znaczących oddziaływań na poszczególne komponenty środowiska

Ocena oddziaływań działań zawartych w projekcie „Strategia Rozwoju Ponadlokalnego Gmin i Powiatu Radzyńskiego na lata 2021-2027 z perspektywą do 2035” na poszczególne elementy środowiska przyrodniczego przedstawiona została w poniższych tabelach, w których działania zostały pogrupowane w zależności od celu. Dokonano oceny wpływu planowanych przedsięwzięć na poszczególne komponenty środowiska, stosując następujące skale:

1. Sposobu oddziaływania:

- potencjalny wpływ pozytywny,
- potencjalny wpływ neutralny,
- potencjalny wpływ negatywny,
- potencjalny wpływ pozytywny i/lub negatywny.

2. Rodzaju oddziaływania:

- B – bezpośrednie,
- P – pośrednie,

W – wtórne,

S – skumulowane.

3. Czasu oddziaływania

1 – stałe

2 - długoterminowe

3 - średnioterminowe

4 - krótkoterminowe

5 – chwilowe

Przewidywane oddziaływania przedsięwzięć podejmowanych w ramach Strategii Rozwoju Ponadlokalnego Gmin i Powiatu Radzyńskiego na lata 2021-2027 z perspektywą do 2035 są definiowane i oceniane w odniesieniu do wielu zmiennych. Ocena taka obejmuje skalę, czas trwania oraz intensywność oddziaływania. Wszystkie te zmienne razem określają wielkość oddziaływania. Ze względu na specyfikę niektórych działań, w skali oceny oddziaływania uwzględniono presję na różne komponenty środowiska. Skala oddziaływania przedsięwzięcia może zmieniać się w miarę zanikania bezpośredniego oddziaływania na środowisko, związanego głównie z etapem realizacji. Przypisywane wartości mają charakter obiektywny ze względu na stosowane granice. Profesjonalna ocena i dotychczasowe doświadczenie zespołu przygotowującego Prognozę Oddziaływania na Środowisko zapewniły wystarczający stopień pewności co do wartości przypisywanych poszczególnym elementom środowiskowym zmiennych oddziaływania.

W prognozie oddziaływania na środowisko Strategii Rozwoju Ponadlokalnego Gmin i Powiatu Radzyńskiego na lata 2021-2027 z perspektywą do 2035, uwzględniono informacje zawarte w prognozach oddziaływania na środowisko sporządzonych dla innych, przyjętych już, dokumentów powiązanych z projektem dokumentu będącego przedmiotem niniejszego opracowania, w tym: Prognozą oddziaływania na środowisko projektu Strategii Rozwoju Województwa Lubelskiego do 2030 r. (załącznik do uchwały CCXXIX/4185/2021 Zarządu Województwa Lubelskiego z dnia 2 lutego 2021 r.) oraz prognozą oddziaływania na środowisko projektu Programu Fundusze Europejskie dla Lubelskiego 2021-2027 (załącznik do uchwały nr CCCXXXVI/5862/2022 Zarządu Województwa Lubelskiego z dnia 8 lutego 2022 r.). Działania realizowane w ramach Strategii Ponadlokalnej będą zgodnie ze Strategią Województwa i w znacznej większości finansowane z Programu FEL 2021-2027.

Tabela 5 – Matryca wpływu realizacji przedsięwzięć na środowisko

Cel Strategiczny	Cel Operacyjny	Propozycje projektów ponadlokalnych realizujących cele strategii	ludzie	różnorodność biologiczna	zwierzęta	rośliny	wody	powietrze	powierzchnia ziemi	krajobraz	klimat	klimat akustyczny	zasoby naturalne	zabytki	dobra materialne	obszary chronione, w tym Natura 2000	
Cel Strategiczny 1 - Szczęśliwi mieszkańcy	1.1. Wsparcie opieki zdrowotnej i senioralnej	Budowa Centrum Opieki Senioralnej dla OF	B1									P5			W2		
		Promocja zdrowia - „Białe Niedziele”	B2														
	1.2. Stworzenie nowych miejsc pracy	Promowanie lokalnych wyrobów, produktów i gastronomii w powiązaniu z obsługą i utrzymaniem szlaków turystycznych	P3	W3	P3	B4	P3			B4	W4			W4	B5	P4	P3
		Utworzenie Inkubatora Przedsiębiorczości	B2													W2	
1.3. Wsparcie systemu edukacji	1.4. Rozwój aktywności społecznej	Modernizacja i doposażenie bazy oświatowej	B1											P2	P2		
		Projekty JST OF	B2											P2	P2		

Cel Strategiczny 2 - Atrakcyjna przestrzeń													
2.1. Budowanie atrakcyjności inwestycyjnej	Centrum Produktu Lokalnego i Promocji Gospodarczej	P3	W3	B4								P4	
	Stworzenie i prowadzenie portalu promocyjnego i informacyjnego dla obecnych i przyszłych inwestorów	B2											P2
	Projekty JST OF	P2											P2
	Rozbudowa i wyposażenie szlaków turystycznych	W3	P2	P2	P2								P2
2.3. Wsparcie infrastruktury turystyczno-rekreacyjnej	Budowa infrastruktury do organizacji sptywów kajakowych	W3	P2	P2	P2								
	Budowa ścieżek rowerowo-piesznych i oświetlenia	W1											
2.4. Poprawa dostępności komunikacyjnej	Przebudowa i modernizacja dróg powiatowych	W1											
	Rozbudowa linii kolejowej nr 30 Lublin–Łuków	W1											
	Utworzenie i utrzymanie połączeń pomiędzy siedzibami gmin a Radzynielem Podlaskim stolicą powiatu wraz z siecią przystanków komunikacyjnych	W2											

Cel Strategiczny 3 - Czyste środowisko																								
3.1. Zwiększenie wykorzystania OZE	Farma fotowoltaiczna i magazyny energii	W2																						
3.2. Budowanie odporności na zmiany klimatu	Budowa zbiornika retencyjnego na rzece Tyśmienica	W3	P3		B2																B2			
	Mała retencja	W3	P3		B2																	B2		
3.3. Rozwój gospodarki o obiegu zamkniętym	Unowocześnienie zbiórki odpadów komunalnych	B2	P2	P3	P3																		P4	
3.4. Ochrona zasobów przyrodniczych	Organizacja wydarzeń promujących walory przyrodnicze obszaru	W4	P4	P4	P4																			P4

Źródło: Opracowanie własne.

Działania planowane w ramach projekcie projektu Strategii Rozwoju Ponadlokalnego Gmin i Powiatu Radzyńskiego na lata 2021-2027 z perspektywą do 2035 po zrealizowaniu będą w znaczącej większości pozytywnie wpływały na poszczególne elementy środowiska naturalnego. Działania inwestycyjne na etapie realizacji mogą krótkotrwale negatywnie oddziaływać na środowisko, głównie z zakresie klimatu akustycznego. Odnotowano również działania, których wpływ na środowisko będzie zarówno pozytywny jak i negatywny. W tym przypadku jest to również zależne, głównie od etapu realizacyjnego.

Należy również zaznaczyć, że inwestycje, które w przyszłości mogą potencjalnie znacząco oddziaływać na środowisko, będą poddane odrębnej procedurze oceny oddziaływania na środowisko przed ich realizacją. Planowane inwestycje nie kwalifikują się do obiektów o zwiększonym ryzyku wystąpienia poważnych awarii. Opis oddziaływań na poszczególne elementy środowiska znajduje się w dalszej części rozdziału.

Oddziaływanie na ludzi

Zadania określone w Strategii są zgodne z zasadą zrównoważonego rozwoju i uwzględniają obszary dobrobytu gospodarczego, równowagi społecznej oraz zdrowego środowiska życia. Pozytywne oddziaływania na zdrowie i życie mieszkańców Obszaru Funkcjonalnego są prognozowane we wszystkich działaniach. Zadania związane z promocją proekologicznych postaw oraz działalność edukacyjna wpłyną na poprawę świadomości ekologicznej mieszkańców.

Pozytywne oddziaływania na zdrowie człowieka związane będą z realizacją inwestycji, w szczególności uwzględniających poprawę stanu środowiska przyrodniczego, w tym poprawę jakości wód, powietrza, gleb oraz stanu gospodarki odpadami. Zadbanie o wszystkie elementy środowiska, usunięcie z nich zanieczyszczeń, wpłynie nie tylko na jego ogólny stan i otoczenie, ale przede wszystkim na poprawę standardów życia ludzi (poprzez redukcję czynników chorobotwórczych bezpośrednio wpływających na ich życie i zdrowie) oraz poprzez wzrost ich świadomości ekologicznej. Działania w zakresie ochrony przeciwpowodziowej, małej retencji, czy też mitygujące i adaptacyjne w zakresie zmian klimatu pozwolą poprawić bezpieczeństwo mieszkańców gmin wchodzących w skład OF.

Wpływ na ludność mają również odnotowane w poszczególnych elementach przyrodniczych oddziaływania negatywne. W głównej mierze mają one jednak charakter przejściowy i związane są jedynie z realizacją planowanych inwestycji. Może wystąpić emisja zanieczyszczeń pyłowych podczas prowadzenia prac infrastrukturalnych wraz z krótkotrwałym hałasem, generowanym przez maszyny budowlane, który ustanie po zaprzestaniu prac i nie będzie znacząco negatywnie oddziaływać na tereny chronione akustycznie.

Oddziaływanie na różnorodność biologiczną, zwierzęta i rośliny

W Strategii Rozwoju Ponadlokalnego Gmin i Powiatu Radzyńskiego przewiduje się realizację działań wspierających bezpośrednio lub pośrednio zwiększanie różnorodności biologicznej i ochronę przyrody. Zadania do realizacji zakładają zachowanie bioróżnorodności obszaru gmin poprzez ograniczanie zagrożeń pochodzenia antropogenicznego. Pozytywny wpływ na środowisko przyrodnicze będzie miało zalesianie (pod warunkiem zachowania

właściwego składu siedliskowego), w wyniku którego zwiększy się powierzchnia biologicznie czynna, a także powstaną nowe miejsca siedlisk roślin i zwierząt.

Działania z zakresu rozwijania szlaków turystycznych oraz inwestycji związanych z środowiskiem wodnym oparte będą na zasadzie poszanowania przyrody i będą realizowane w taki sposób, aby pozytywnie wpłynąć na stan środowiska w zakresie flory i fauny.

Stan siedlisk pośrednio poprawi się również za sprawą działań zmierzających do poprawy jakości powietrza, wspierających efektywność oczyszczania ścieków oraz działania zmierzające do zwiększenia recyklingu odpadów. Wymierne efekty może przynieść edukacja ekologiczna z zakresu ochrony przyrody. Przyczyni się ona do zwiększenia świadomości ekologicznej mieszkańców i poszanowania środowiska.

Oddziaływanie na wody

Przepisy krajowe jak i prawodawstwo unijne zabraniają realizowania przedsięwzięć, które mogą pogorszyć stan wód powierzchniowych i podziemnych pod względem jakościowym i ilościowym, a także podejmowania działań, które mogłyby ograniczyć ich funkcje ekologiczne. Warto zaznaczyć również, że zgodnie z prawem w strefach ochronnych wód obowiązują zakazy, nakazy i ograniczenia w zakresie użytkowania gruntów oraz korzystania z wody. Na terenie ochrony bezpośredniej ujęć wód podziemnych oraz powierzchniowych zabronione jest użytkowanie gruntów do celów niezwiązanych z eksploatacją ujęcia wody. Na terenach ochrony pośredniej może być zabronione lub ograniczone wykonywanie robót oraz innych czynności powodujących zmniejszenie przydatności ujmowanej wody lub wydajności ujęcia a w szczególności m.in. wykonywanie robót melioracyjnych oraz wykopów ziemnych.

Wszystkie działania, dla których przewiduje się wpływ na środowisko wodne, będą mieć wpływ pozytywny i w znacznej większości średnio lub długoterminowy. Jedną z zasad realizacji działań strategicznych będzie: Rozwój gospodarki o obiegu zamkniętym. Dlatego też, największe korzyści dla wód powierzchniowych i podziemnych przyniesie realizacja działań polegających na budowie, rozbudowie i modernizacji sieci kanalizacyjnych, wodociągowych i oczyszczalni ścieków, które są wprost nakierowane na poprawę gospodarki wodno-ściekowej. Oczyszczanie ścieków komunalnych powoduje znaczne obniżenie presji na środowisko wodne. Również budowa i remont sieci wodociągowych pociąga za sobą wiele korzyści: poprawia efektywność wykorzystania zasobów wód ujmowanych na terenie regionu poprzez zmniejszanie strat przy przesyłach i poborze wody.

Pozytywny wpływ na jakość wód będą mieć zadania związane z retencją i zapewniające bezpieczeństwo powodziowe. Oddziaływania pozytywne będą związane z zapobieganiem negatywnych skutków powodzi i ekstremalnych wezbrań. Budowa zabezpieczeń przeciwpowodziowych nie ograniczy skutków powodzi związanych z pogorszeniem jakości wód lub ograniczy w nieznacznym stopniu. Wpływnie natomiast na ograniczenie zasięgu fali powodziowej i ograniczenie zanieczyszczenia mniejszych cieków i oczek wodnych czy też rowów. Odpowiednie wykorzystanie wód powierzchniowych w zakresie turystyki, również powinno wpłynąć pozytywnie na stan środowiska naturalnego.

Oddziaływanie na powietrze i klimat

Bezpośredni pozytywny wpływ na jakość powietrza będą mieć zadania przewidziane w Strategii w ramach Celów Strategicznych: Atrakcyjna przestrzeń i Czyste środowisko. Pozytywne oddziaływanie na jakość powietrza związane jest przede wszystkim ze zmniejszeniem emisji zanieczyszczeń, co może nastąpić poprzez realizację inwestycji takich jak: podnoszenie efektywności energetycznej w budynkach, modernizacja systemów grzewczych, stosowanie paliw wysokiej jakości i wzrost wykorzystania odnawialnych źródeł energii. Główny udział w niskiej emisji ma emisja spalin towarzyszących spalaniu w paleniskach kotłów domowych paliw o niskiej jakości oraz odpadów. Alternatywą jest zastosowanie OZE, które wiąże się również z oszczędnością surowców naturalnych. W celu zracjonalizowania zużycia energii należy zmniejszyć zapotrzebowanie, m.in. poprzez termomodernizację budynków czy też montaż paneli fotowoltaicznych i pomp ciepła. Bardzo istotne będą również inwestycje o dużej skali jak np. budowa farmy fotowoltaicznej. Modernizacja systemów oświetleniowych i wymiana energochłonnego oświetlenia na energooszczędne, wpłynie na zmniejszenie zapotrzebowania na energię.

Działania inwestycyjne ujęte w Strategii w ramach Celu Operacyjnego: Poprawa dostępności komunikacyjnej, szczególnie na etapie realizacji (budowy, modernizacji) mogą powodować bezpośrednio chwilowe, bądź krótkoterminowe zanieczyszczenie powietrza, wynikające z prowadzenia prac ziemnych (emisja niezorganizowana) oraz spalania paliw do zasilania maszyn, urządzeń budowlanych i transportu wykorzystywanego do przewozu materiałów budowlanych. W szczególności prace ziemne związane z modernizacją i budową dróg (w tym dla rowerów) będą powodować niezorganizowaną emisję pyłów do powietrza. Po realizacji działania będą pozytywnie wpływały na stan powietrza. Dlatego też, oznaczono tutaj potencjalny wpływ wybranych działań jako jednocześnie pozytywny i negatywny. Znaczący wpływ będzie miało również w tym przypadku odpowiednie wykorzystanie stworzonej infrastruktury, która powinna wspierać niskoemisyjną komunikację.

Oddziaływanie na powierzchnię ziemi

Działania ujęte w Strategii będą miały w większości neutralne lub pozytywne oddziaływanie na powierzchnię ziemi. Oddziaływania o charakterze zarówno pozytywnym jak i negatywnym odnotowano wyłącznie w przypadku działań związanych z: przebudową i modernizacją dróg powiatowych oraz rozbudową linii kolejowej nr 30 Lublin–Łuków. Należy jednak zaznaczyć, że wspomniane oddziaływania o charakterze negatywnym będą występowały wyłącznie na etapie realizacji inwestycji.

Bezpośredni pozytywny wpływ na jakość gleb będzie związany z zadaniami dążącymi do ochrony gleb przed negatywnym oddziaływaniem antropogenicznym, erozją oraz niekorzystnymi zmianami klimatu, a także wdrażanie zalesień gruntów o niskich walorach użytkowych. Ze względu na znaczący wpływ rolnictwa na gleby oraz inne powiązane z glebą komponenty środowiska istotne jest stosowanie dobrych praktyk rolniczych. Strategia zakłada wsparcie dla rolnictwa ekologicznego, promującego produkty lokalne o wysokich walorach jakościowych. Przestrzeganie zasad ekologicznej uprawy w powiązaniu z odpowiednią infrastrukturą techniczną gospodarstwa pozwoli zminimalizować oddziaływanie rolnictwa na

środowisko. Istotne znaczenie ma tu zachowanie minimalnych standardów dotyczących przede wszystkim racjonalnej gospodarki nawozami, stosowania środków ochrony roślin, ochrony gleb i wód, zachowania cennych siedlisk i gatunków na obszarach rolnych.

Poprawa jakości powierzchni ziemi może być realizowana również poprzez rekultywację gruntów zdegradowanych i zdewastowanych. Pozytywnym skutkiem wprowadzonych zabiegów będzie przywrócenie gruntom cech rolnych lub leśnych, czyli odtworzenie lub ukształtowanie nowych wartości użytkowych gruntu.

Pozytywny wpływ na gleby i powierzchnię ziemi będą mieć zadania z obszaru gospodarki odpadami. Zadania organizacyjne i kontrolne będą skutkować ograniczeniem niewłaściwej gospodarki odpadami i przyczynią się do zmniejszenia presji na środowisko glebowe oraz powierzchnię ziemi. Pozytywny wpływ na jakość gleb będą miały inwestycje związane z selektywną zbiórką odpadów oraz ich recyklingiem.

Oddziaływanie na krajobraz

Oddziaływania w zakresie krajobrazu, które wystąpią w wyniku realizacji Strategii Rozwoju Ponadlokalnego Gmin i Powiatu Radzyńskiego nie zmienią jego dotychczasowej specyfiki. Nie przewidziano działań prowadzących do stworzenia dominant krajobrazowych, które będą zaburzały osi i panoramy widokowe. Przewiduje się wprowadzenie nowych akcentów architektonicznych oraz technicznych, ale ryzyko w tym zakresie należy uznać za nieistotne. Ocena wpływu na krajobrazy priorytetowe - w rozumieniu przepisów ustawy krajobrazowej - nie jest możliwa, ponieważ dla województwa lubelskiego nie został jeszcze wykonany audyt krajobrazowy.

Działania ujęte w Strategii będą miały w większości neutralne lub pozytywne oddziaływanie na krajobraz. Możliwe są również działania o krótkotrwałym negatywnym działaniu (np. na etapie budowy), które przekształcą się w oddziaływania pozytywne. Jedyną inwestycją o potencjalnie negatywnym wpływie na krajobraz jest: farma fotowoltaiczna i magazyny energii. Jednak w tym przypadku podjęte zostaną wszelkie działania zabezpieczające przed negatywnym wpływem na środowisko naturalne.

Na ochronę krajobrazu i zachowanie jego charakteru bezpośrednio wpływają działania polegające na poprawie stanu środowiska, szczególnie związane z zachowaniem wysokiej jakości zasobów przyrodniczych oraz poprawą ładu przestrzennego. Poprawa wartości krajobrazowych i walorów przyrodniczych nastąpi również poprzez realizację remontów budynków. Pozytywny bezpośredni i długoterminowy wpływ będą mieć działania mające na celu przywrócenie funkcji społecznych, gospodarczych bądź rekreacyjnych terenom zdegradowanym, które stanowią znaczący negatywny element krajobrazu.

Oddziaływanie na klimat akustyczny

Klimat akustyczny jest specyficznym elementem środowiska naturalnego, który cechuje się znaczną zmiennością w czasie, zależnymi od liczby i natężenia źródeł hałasu w ciągu doby. Głównym czynnikiem negatywnym może być tutaj hałas drogowy, który jest hałasem zmiennym w czasie, emitowanym przez przejeżdżające z różną częstotliwością i natężeniem

pojazdy. Hałas drogowy związany jest bezpośrednio lub pośrednio z wieloma czynnikami, w tym również z rodzajem i stanem nawierzchni drogi.

Oddziaływania przewidzianych w ramach Strategii projektów, mają charakter zarówno pozytywny (jak np. w przypadku projektów edukacyjnych oraz budowy ścieżek rowerowych i pieszych zmniejszających ruch samochodowy) oraz negatywny (związany z działaniami w zakresie Poprawa dostępności komunikacyjnej). Oddziaływania na klimat akustyczny mają przede wszystkim charakter przejściowy i związane są głównie z realizacją planowanych inwestycji. Podczas prowadzenia prac infrastrukturalnych może wystąpić krótkotrwały hałas, generowany przez maszyny budowlane, który ustanie po zaprzestaniu prac i nie będzie znacząco negatywnie oddziaływać na tereny chronione akustycznie. Dlatego też, przy części działań znaczone tutaj potencjalny wpływ wybranych działań jako jednocześnie pozytywny i negatywny.

Oddziaływanie na zasoby naturalne

Większość przedsięwzięć Strategii Rozwoju Ponadlokalnego Gmin i Powiatu Radzyńskiego ma wtórny lub pośredni pozytywny wpływ na zasoby naturalne. Są to przede wszystkim działania związane z Celami Strategicznymi 2 i 3. W każdym przypadku odpowiednia lokalizacja nowych obszarów budowlanych, poparta analizą środowiskową z wykorzystaniem przewidzianego w Strategii modelu struktury funkcjonalno-przestrzennej, będzie narzędziem unikania konfliktów.

Wykorzystanie energii ze źródeł odnawialnych powoduje zmniejszenie udziału paliw kopalnych do produkcji energii. Projekty z zakresu rozwoju atrakcyjnej przestrzeni i czystego środowiska pozwolą również na odpowiednie wykorzystanie zasobów naturalnych występujących na terenie Obszaru Funkcjonalnego.

Oddziaływanie na zabytki i dobra materialne

Działania ujęte w Strategii wpływają bezpośrednio na zabytki i dobra materialne głównie w zakresie projektów rewitalizacyjnych lub związanych z rozwojem turystyki na terenie OF. Mają one istotny charakter ponadlokalny i są istotne z punktu widzenia rozwoju obszaru. Wszelkie działania związane z ochroną i rozwojem dziedzictwa kulturowego powodują zazwyczaj pośredni pozytywny wpływ na wartość zmodernizowanych obiektów i możliwość zwiększenia wpływów finansowych wynikających ze świadczonych w nich usług. Pośrednio oddziałują także na nieruchomości znajdujące się w ich sąsiedztwie.

Pozytywny wpływ na dziedzictwo kulturowe, zabytki i dobra materialne ma również zmniejszenie emisji zanieczyszczeń powietrza oraz zmniejszenie ilości odpadów, co wpłynie na poprawę ich stanu technicznego. Poprawa jakości powietrza, w szczególności zmniejszona emisja tlenków azotu, wpłynie na spadek ryzyka kwaśnych opadów, co ograniczy korozję i zniszczenia dóbr materialnych – w tym obiektów zabytkowych.

W przypadku ewentualnych odkryć archeologicznych, mogących pojawić się podczas realizacji inwestycji (np. w ciągu dróg rowerowych lub w trakcie modernizacji i budowy infrastruktury), będą one wymagały nadzoru archeologa.

Oddziaływanie na obszary chronione, w tym Natura 2000

W Strategii Rozwoju Ponadlokalnego Gmin i Powiatu Radzyńskiego na lata 2021-2027 z perspektywą do 2035 nie planuje się działań, które mogłyby mieć negatywne oddziaływanie na obszary chronione. Takich działań nie przewiduje się zwłaszcza w stosunku do obszarów Natura 2000. Wszelkie odnotowane w tym zakresie oddziaływania mają wpływ pozytywny i charakter pośredni, bezpośredni lub wtórny.

Obszary chronione w Obszarze Funkcjonalnym stanowią niezwykle cenne zasoby flory i fauny. W przypadku Obszaru Natura 2000 – Dolina Tyśmienicy, najwyżej oceniane są walory ornitologiczne tego obszaru. W dolinie Tyśmienicy możemy obserwować wiele ciekawych gatunków ptaków „siewkowych” jak: czajka, rycyk, krwawodziób, kszyc, a czasem znacznie rzadszego kulika wielkiego i dubelta. Dlatego też, jednym z najistotniejszych zadań jednostek samorządu terytorialnego jest ich ochrona wszelkich zasobów przyrodniczych w tym obszarów chronionych. Należy zwrócić również uwagę na ich potencjał turystyczny. Jednak wyłącznie zrównoważona turystyka może być realizowana na ww. obszarach.

W zakresie działania: budowa zbiornika retencyjnego na rzece Tyśmienica przewiduje się przeprowadzenie odpowiednich procedur środowiskowych przed realizacją niniejszej inwestycji. W chwili obecnej znajduje się one w fazie „pomysłu” i trudno jest określić jej ostateczny zakres oddziaływania. Należy jednak zaznaczyć, że podejmowane działania związane z adaptacją obszaru do zmian klimatu będą realizowane w taki sposób, aby nie wywierać negatywnego wpływu na środowisko.

9. Potencjalne oddziaływanie transgraniczne na środowisko

Strategia Rozwoju Ponadlokalnego Gmin i Powiatu Radzyńskiego na lata 2021-2027 z perspektywą do 2035, nie zawiera działań które mogłyby wywierać znaczące oddziaływania transgraniczne w rozumieniu przepisów zawartych w ustawie z dnia 3 października 2008 roku o udostępnianiu informacji o środowisku i jego ochronie, udziale społeczeństwa w ochronie środowiska oraz o ocenach oddziaływania na środowisko (Dz.U. 2021 poz. 1973), z rozdziału 3, działu VI dotyczącego postępowania w sprawie transgranicznego oddziaływania pochodzącego z terytorium Rzeczypospolitej Polskiej w przypadku projektów polityk, strategii, planów i programów.

Analizowany obszar oddalony jest od granic Rzeczypospolitej Polskiej. Najbliższa granica państwowa to granica z Białorusią. Skala przedsięwzięć zaproponowanych do realizacji w ramach dokumentu ma charakter regionalny i ewentualne oddziaływanie tych przedsięwzięć będzie miało zasięg wyłącznie lokalny ograniczony to terytorium Obszaru Funkcjonalnego tj. gmin: Miasto Radzyń Podlaski, Borki, Czemierniki, Komarówka Podlaska, Radzyń Podlaski, Ulan-Majorat, Wołyń. Nie dotyczą one wspólnych z innymi państwami struktur przyrodniczych podatnych na presję. Dodatkowo mała skala potencjalnego wpływu na środowisko całkowicie wyklucza możliwość wystąpienia oddziaływań transgranicznych, mogącego objąć terytorium innych państw.

10. Prawdopodobieństwo wystąpienia oddziaływań skumulowanych

Oddziaływania skumulowane występuje w przypadku, gdy różne przedsięwzięcia lub rodzaje działalności wywierają presję na ten sam element środowiska. W takim przypadku oddziaływania pochodzące z pojedynczych źródeł sumują się lub w inny sposób zwiększają wpływ na dany element środowiska. Możliwe jest zatem, że uznawane za nieistotne po nałożeniu się na siebie mogą spowodować, że skutki będą znaczące lub ponadnormatywne. Jeżeli chodzi o zadania realizowane na podstawie Strategii Rozwoju Ponadlokalnego Gmin i Powiatu Radzyńskiego, poszczególne zadania realizowane będą w różnym czasie w miarę pozyskiwania finansowania. Nie przewiduje się zatem znaczących oddziaływań skumulowanych, a w szczególności o negatywnym wpływie na środowisko. W przypadku inwestycji drogowych emisje zanieczyszczeń czy hałasu mają wpływ na bezpośrednie sąsiedztwo każdej z dróg. Emisje te będą więc odczuwalne tylko w pobliżu tych dróg, nie ma więc możliwości aby mogły ulegać kumulacji. Kumulowanie się oddziaływań może wystąpić w przypadku działalności gospodarczej o podobnych kierunkach emisji lub zapotrzebowania na zasoby, jeśli zajdą między nimi interakcje przestrzenne i środowiskowe.

Należy jednak zwrócić uwagę, że w perspektywie obowiązywania Strategii Ponadlokalnej mogą zajść zmiany w środowisku przyrodniczym oraz sposobie użytkowania przestrzeni. Dlatego też w ramach prac projektowych poszczególnych zadań, w tym także w toku postępowania w sprawie wydania decyzji o środowiskowych uwarunkowaniach, każdorazowo – co jest wymagane prawem należy ponownie zweryfikować możliwość wystąpienia efektu skumulowanego oddziaływania.

11. Rozwiązania mające na celu zapobieganie, ograniczanie lub kompensację przyrodniczą negatywnych oddziaływań

Projekt Strategia Rozwoju Ponadlokalnego Gmin i Powiatu Radzyńskiego na lata 2021-2027 z perspektywą do 2035 przewiduje realizację działań, które mogą powodować różne oddziaływania na komponenty środowiska. Należy jednakże zaznaczyć, iż w przypadku tego dokumentu strategicznego będą to głównie oddziaływania pozytywne lub neutralne. Oddziaływania negatywne będą miały wyłącznie charakter krótkotrwały i przejściowy, ponieważ związane są przede wszystkim z etapem realizacji projektów inwestycyjnych.

Rozdział ten prezentuje możliwe rozwiązania, które minimalizują skutki działań o negatywnym charakterze. Stosując odpowiednie rozwiązania administracyjne, organizacyjne czy techniczne możliwe jest ograniczenie negatywnego oddziaływania na środowisko. Przykładowe rozwiązania w tym zakresie zostały przedstawione w poniższej tabeli. Należy zaznaczyć, że wysoce efektywne są środki administracyjne stosowane już na etapie planowania inwestycji przed przystąpieniem do jej realizacji. Ponadto stosowanie rozwiązań administracyjnych niweluje konieczność stosowania kosztownych zabiegów technicznych. Należy podejmować działania minimalizujące negatywny wpływ na rośliny, zwierzęta czy siedliska przyrodnicze. W przypadku realizacji danej inwestycji należy tak prowadzić działania, aby w jak największym stopniu ograniczać emisję zanieczyszczeń do powietrza, emisję hałasu i powstawanie odpadów budowlanych oraz pozostawić jak

największą powierzchnię biologicznie czynną. Poniższa tabela jest wyciągiem zaplanowanych w Strategii działań dla których zidentyfikowano potencjalne negatywne lub pozytywne i negatywne oddziaływania. Przedstawione propozycje działań zapobiegawczych stanowią wyłącznie wybrane przykłady. Wszelkie działania realizowane na podstawie Strategii Ponadlokalnej będą realizowane zgodnie z zasadą zrównoważonego rozwoju oraz ograniczania wpływu na środowisko naturalne.

Tabela 6 – Sposoby zapobiegania, ograniczania lub kompensacji przyrodniczej negatywnych oddziaływań

Cel Operacyjny	Propozycje projektów ponadlokalnych realizujących cele strategii	powietrze	powierzchnia ziemi	krajobraz	klimat	klimat akustyczny
1.1. Wsparcie opieki zdrowotnej i senioralnej	Budowa Centrum Opieki Senioralnej dla OF					- realizacja inwestycji w ograniczonych godzinach - stosowanie ekranów dźwiękochłonnych w trakcie budowy
2.4. Poprawa dostępności komunikacyjnej	Przebudowa i modernizacja dróg powiatowych	- promocja i priorytet dla niskoemisyjnych środków transportu - usprawnienie transportu na zmodernizowanych odcinkach	- promocja i priorytet dla niskoemisyjnych środków transportu - ograniczenie presji na powierzchnię ziemi na etapie budowy	- stosowanie rozwiązań o ograniczonym wpływie na krajobraz - wysoki priorytet dla walorów wizualnych na etapie planowania inwestycji	- promocja i priorytet dla niskoemisyjnych środków transportu - usprawnienie transportu na zmodernizowanych odcinkach	- stosowanie odpowiedniej jakości masy bitumicznej - stosowanie ekranów dźwiękochłonnych
	Rozbudowa linii kolejowej nr 30 Lublin–Łuków	- odpowiedni do zapotrzebowania rozkład jazdy		- stosowanie rozwiązań o ograniczonym wpływie na krajobraz - wysoki priorytet dla walorów wizualnych na etapie planowania inwestycji	- odpowiedni do zapotrzebowania rozkład jazdy	- stosowanie odpowiedniej jakości materiałów - stosowanie ekranów dźwiękochłonnych
	Utworzenie i utrzymanie połączeń pomiędzy siedzibami gmin a Radzaniem Podlaskim stolicą powiatu wraz z siecią przystanków komunikacyjnych	- skuteczne wykorzystywanie niskoemisyjnych środków transportu - odpowiedni do zapotrzebowania rozkład jazdy				- skuteczne wykorzystywanie niskoemisyjnych środków transportu - odpowiedni do zapotrzebowania rozkład jazdy
3.1. Zwiększenie	Farma fotowoltaiczna i magazyny energii			- stosowanie rozwiązań o ograniczonym		- realizacja inwestycji w

wykorzystania OZE				wpływie na krajobraz - wysoki priorytet dla walorów wizualnych na etapie planowania inwestycji		ograniczonych godzinach - stosowanie ekranów dźwiękochłonych w trakcie budowy
3.2. Budowanie odporności na zmiany klimatu	Budowa zbiornika retencyjnego na rzece Tyśmienica					- realizacja inwestycji w ograniczonych godzinach - stosowanie ekranów dźwiękochłonych w trakcie budowy

Źródło: Opracowanie własne.

Należy również zaznaczyć, że istotnym narzędziem mającym na celu zapobieganie, ograniczanie lub kompensację przyrodniczą negatywnych oddziaływań na środowisko jest zawarty w Strategii model struktury funkcjonalno-przestrzennej. Jest to element spajający zaplanowane działania inwestycyjne z planowaniem przestrzennym i stanowi narzędzie poszukiwania najlepszych rozwiązań, rozpatrywania dostępnych alternatyw i unikania konfliktów środowiskowych. Zawarte w nim ustalenia i rekomendacje dotyczące kształtowania polityki przestrzennej w zakresie: kształtowania elementów sieci osadniczej i rozwoju funkcji społeczno-gospodarczych, kształtowania elementów sieci infrastrukturalnej, w tym transportowej i energetycznej oraz kształtowania elementów sieci przyrodniczej i ekologicznej mają na celu kształtować w przyszłości zrównoważony ład przestrzenny na terenie całego Obszaru Funkcjonalnego. Część z zaproponowanych w dokumencie strategicznym rozwiązań ma charakter pro środowiskowy, a wiele rekomendacji na pierwszym miejscu stawia środowisko naturalne.

Zagospodarowanie terenu należy podporządkować zachowaniu bioróżnorodności, ciągłości przestrzennej ekosystemów, ochronie wód, powierzchni ziemi oraz kształtowaniu harmonijnego krajobrazu. Biorąc pod uwagę fakt, że ewentualne negatywne oddziaływania związane są z fazą realizacji poszczególnych zamierzeń inwestycyjnych, poniżej wymieniono główne zasady, które pozwolą ewentualne negatywne oddziaływania ograniczyć do minimalnego poziomu:

- odpowiednio dobrze przemyślany wybór lokalizacji inwestycji uwzględniający lokalne uwarunkowania, walory przyrodnicze i występowanie zabytków;
- odpowiednio starannie przygotowany projekt, uwzględniający potrzeby ochrony środowiska zarówno na etapie budowy jak i w fazie eksploatacji inwestycji;
- odpowiednie zabezpieczenie techniczne sprzętu i placu budowy, w szczególności w sąsiedztwie obszarów szczególnie wrażliwych na negatywne oddziaływanie, obiektów zabytkowych lub siedzib ludzkich;

- stosowanie odpowiednich technologii, materiałów, rozwiązań konstrukcyjnych i organizacji pracy ograniczających wpływ na środowisko w fazie budowy oraz eksploatacji;
- dostosowanie terminów prac do występowania poszczególnych gatunków roślin i zwierząt, w szczególności: terminów rozrodu, wegetacji, okresów lęgowych, okresów odpoczynku itp.;

Podsumowując, należy podkreślić, że prognozowany zakres potencjalnego wpływu na środowisko wodne, przyrodnicze oraz ludzi może być wyeliminowany lub ograniczony do minimum na etapie planowania przestrzennego oraz procedur administracyjnych, w tym decyzji o środowiskowych uwarunkowaniach, poprzez dostosowanie lokalizacji, technologii i organizacji prac budowlanych do wymagań ochrony środowiska.

12. Rozwiązania alternatywne do rozwiązań zawartych w projektowanym dokumencie

Prognoza oddziaływania na środowisko projektu Strategii Rozwoju Ponadlokalnego Gmin i Powiatu Radzyńskiego na lata 2021-2027 z perspektywą do 2035 była przedmiotem licznych dyskusji i konsultacji. Rozwiązania alternatywne poszczególnych planowanych działań i inwestycji były rozpatrywane na etapie tworzenia dokumentu. Szczegółowa analiza wskazuje, że zdecydowaną większość projektów cechuje pozytywny lub neutralny wpływ na środowisko przyrodnicze. Do Strategii zostały wybrane działania o charakterze ponadlokalnym, które w świetle obecnej wiedzy są korzystne dla środowiska.

Dość duży poziom ogólności planowania strategicznego (w tym projektów ponadlokalnych) i szerokie ramy czasowe sprawiają, że rozwiązania alternatywne dla przedsięwzięć przewidzianych w dokumencie, możliwe do zastosowania na etapie rozwiązań projektowych mogą obejmować:

- lokalizację przedsięwzięcia,
- rozwiązania technologiczne lub konstrukcyjne,
- przebieg szlaków (w przypadku inwestycji liniowych),
- różne skale i rozmiary inwestycji,
- harmonogramy lub organizacje prac budowlanych,
- metody budowy,
- alternatywne procesy.

Ze względu na wpływ na środowisko oraz bardzo szybki rozwój technologii, największe możliwości rozwiązań alternatywnych istnieją w obszarze wyboru najlepszego pod względem oddziaływania na środowisko wariantu technologicznego. Należy w tym miejscu zaznaczyć, że rozwiązania dobierane do poszczególnych inwestycji będą realizowane w zależności od dostępności zasobów, w tym dofinansowania ze źródeł zewnętrznych.

13. Streszczenie w języku niespecjalistycznym

Prognoza oddziaływania na środowisko jest elementem strategicznej oceny oddziaływania na środowisko Projektu Strategii Rozwoju Ponadlokalnego Gmin i Powiatu Radzyńskiego na lata 2021-2027 z perspektywą do 2035, przeprowadzanej zgodnie z ustawą z dnia 3 października 2008 r. o udostępnianiu informacji o środowisku i jego ochronie, udziale społeczeństwa w ochronie środowiska oraz o ocenach oddziaływania na środowisko. Prognoza zawiera wszystkie elementy przewidziane ustawą w tym m.in.:

- Podstawę prawną, przedmiot i zakres prognozy,
- Ogólną charakterystykę projektowanego dokumentu i powiązania z innymi dokumentami strategicznymi,
- Cele ochrony środowiska szczebla krajowego i międzynarodowego uwzględnione w opracowywanym dokumencie,
- Metody zastosowane przy sporządzaniu prognozy,
- Przewidywane metody analizy skutków realizacji postanowień dokumentu,
- Analizę stanu środowiska oraz istniejące problemy z zakresu ochrony środowiska istotne z punktu widzenia Strategii,
- Potencjalne zmiany stanu środowiska w przypadku braku realizacji postanowień projektowanego dokumentu,
- Ocenę znaczących oddziaływań na poszczególne komponenty środowiska,
- Potencjalne oddziaływanie transgraniczne na środowisko,
- Opis Prawdopodobieństwa wystąpienia oddziaływań skumulowanych,
- Rozwiązania mające na celu zapobieganie, ograniczanie lub kompensację przyrodniczą negatywnych oddziaływań,
- Rozwiązania alternatywne do rozwiązań zawartych w projektowanym dokumencie,
- Streszczenie w języku niespecjalistycznym,
- Zespół autorski,
- Spis rysunków, map i tabel.

Strategia Rozwoju Ponadlokalnego Gmin i Powiatu Radzyńskiego na lata 2021-2027 z perspektywą do z perspektywą do 2035 uwzględnia cele ochrony środowiska ustanowione na szczeblu krajowym i międzynarodowym. Zasada zrównoważonego rozwoju została uwzględniona w priorytetach oraz działaniach do nich przypisanych, a także w przykładowych przedsięwzięciach, które zostały zidentyfikowane przez interesariuszy na etapie konstrukcji dokumentu. Dokument przyczyni się, zatem do osiągnięcia równowagi w wymiarze społecznym, gospodarczym i przede wszystkim środowiskowym.

Przy sporządzaniu Prognozy zastosowano metody statystyczne, porównawcze, opisowe, analizy jakościowe, wykorzystujące dostępne wskaźniki stanu środowiska oraz identyfikację i wartościowanie skutków przewidywanych zmian w środowisku. Wykorzystano analizy i oceny dostosowane do stanu współczesnej wiedzy. Wszystkie zastosowane metody dostosowane do zawartości i stopnia szczegółowości projektowanego dokumentu. Dla zidentyfikowanych negatywnych skutków oddziaływania na środowisko wskazano rozwiązania eliminujące lub zmniejszające ich skalę. Część dotycząca oceny oddziaływania na

środowisko w projektowanym opracowaniu przedstawiono tabelarycznie. Oceny dokonano w oparciu o analizę poszczególnych elementów środowiska w zależności od zagrożeń stwarzanych przez oddziaływanie na środowisko planowanych inwestycji.

Najistotniejszym elementem przeprowadzonych badań w zakresie prognozy oddziaływania środowisko ocenianego dokumentu było wskazanie potencjalnych oddziaływań na poszczególne komponenty środowiska. Przewidywane oddziaływania (pozytywne i negatywne) zostały przedstawione w podziale na poszczególne komponenty środowiska, uwzględniając czas trwania (krótko-, średnio- i długoterminowe) oraz rodzaj tych oddziaływań (bezpośrednie i pośrednie). Analizę przeprowadzono dla przedsięwzięć pogrupowanych w Celach Strategicznych i Celach Operacyjnych.

Każde z działań przeanalizowano pod względem potencjalnego wpływu na środowisko (pośredni, bezpośredni, trwałe, chwilowy, krótko-, średnio- lub długoterminowy) na następujące jego elementy:

- ludzie
- różnorodność biologiczna
- zwierzęta
- rośliny
- woda
- powietrze
- powierzchnia ziemi
- krajobraz
- klimat
- klimat akustyczny
- zasoby naturalne
- zabytki
- dobra materialne
- obszary chronione, w tym Natura 2000.

Analiza oddziaływań wykazała, że projekt Strategii Rozwoju Ponadlokalnego Gmin i Powiatu Radzyńskiego na lata 2021-2027 z perspektywą do 2035 wywiera jednoznacznie pozytywny wpływ na środowisko w Obszarze Funkcjonalny poprzez zaplanowane działania realizowane w ramach CS zmierzających do osiągnięcia zakładanych efektów środowiskowych.

Działania inwestycyjne ujęte w Strategii, na etapie realizacji (budowy, modernizacji) mogą powodować bezpośrednie chwilowe, bądź krótkoterminowe zanieczyszczenie powietrza wynikające z prowadzenia prac ziemnych oraz spalania paliw do zasilania urządzeń budowlanych i transportu wykorzystywanego do przewozu materiałów budowlanych. W szczególności prace ziemne związane z modernizacją i budową dróg będą powodować niezorganizowaną emisję pyłów do powietrza. W dalszej perspektywie działania te, poprzez usprawnienie komunikacji przełożą się na ograniczenie emisji zanieczyszczeń do powietrza.

W zakresie realizacji postanowień Strategii Rozwoju Ponadlokalnego Gmin i Powiatu Radzyńskiego na lata 2021-2027 z perspektywą do 2035 nie przewiduje się oddziaływań skumulowanych lub transgranicznych.

Duży poziom ogólności planowania strategicznego i ramy czasowe sprawiają, że rozwiązania alternatywne dla tych przedsięwzięć, możliwe do zastosowania na etapie rozwiązań projektowych, mogą obejmować:

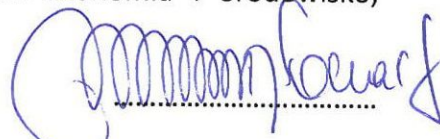
- lokalizację przedsięwzięcia,
- rozwiązania technologiczne lub konstrukcyjne,
- przebieg szlaków (w przypadku inwestycji liniowych),
- różne skale i rozmiary inwestycji,
- harmonogramy lub organizacje prac budowlanych,
- metody budowy.

Ze względu na wpływ na środowisko oraz bardzo szybki rozwój technologii największe możliwości rozwiązań alternatywnych istnieją w obszarze wyboru najlepszego pod względem oddziaływania na środowisko wariantu technologicznego.

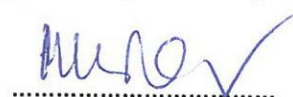
Podstawowe cele ochrony środowiska w Obszarze Funkcjonalnym są zbieżne z celami gospodarki obiegu zamkniętego, adaptacji do zmian klimatu i ograniczania wpływu na środowisko. Wskazane idee mają posłużyć zmniejszeniu zanieczyszczenia środowiska i stworzeniu bardziej samowystarczalnej, oszczędzającej zasoby naturalne gospodarki.

14. Zespół autorski

Kierujący zespołem: Magdalena Komaniecka – magister ochrony środowiska o specjalności polityka ekologiczna, absolwentka KUL, Wydziału Matematyczno-Przyrodniczego, Kierunek Ochrona Środowiska (studia magisterskie). W dorobku naukowym posiada m.in. publikacje: artykuł do pracy zbiorowej: Poradnik dla Gmin. Wdrażanie ustawy o utrzymaniu czystości i porządku w gminach. (2012), Ekorozwój gminy Józefów na Roztoczu (1997/współautor), Jak żyć zdrowo i bezpiecznie radzą studenci KUL (1997/współautor), Ekorozwój gminy Tomaszów Lubelski (1998/współautor); artykuł do pracy zbiorowej: Realizacja polityki ekologicznej w wybranych gminach Lubelszczyzny a referendum unijne w Polsce, w: Regionalne Strategie Rozwoju Zrównoważonego, Red. S. Kozłowski, Wydawnictwo Ekonomia i Środowisko, Białystok 2004;



Monika Kłós – magister po kierunku: stosunki międzynarodowe o specjalności integracja europejska (Uniwersytet Wrocławski). Absolwentka studiów podyplomowych: Audyt i kontrola zarządcza w jednostkach sektora finansów publicznych.



Paweł Skurski - magister po kierunku Administracja (Uniwersytet Marii Curie Skłodowskiej w Lublinie). Absolwent studiów podyplomowych: Akademia Rozwoju Regionalnego na Uniwersytecie Warszawskim.

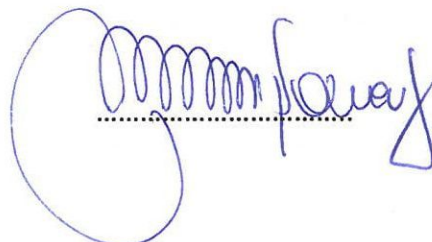


Oświadczenie o spełnieniu wymagań przez kierującego zespołem autorów prognozy oddziaływania na środowisko – zgodnie z art. 74a ustawy z dnia 3 października 2008 r. o udostępnianiu informacji o środowisku, udziale społeczeństwa w ochronie środowiska oraz ocenach oddziaływania na środowisko

Zgodnie z art. 74a ustawy z dnia 3 października 2008 r. o udostępnianiu informacji o środowisku i jego ochronie, udziale społeczeństwa w ochronie środowiska oraz ocenach oddziaływania na środowisko (t.j. Dz. U. z 2021 r., poz. 247 z późn. zm.) oświadczam, że posiadam niezbędne kwalifikacje do wykonania powyższej prognozy oddziaływania na środowisko projektu Strategii Rozwoju Ponadlokalnego Gmin i Powiatu Radzyńskiego na lata 2021-2027 z perspektywą do 2035, tj. ukończyłam, w rozumieniu przepisów o szkolnictwie wyższym i nauce, studia magisterskie na kierunku ochrona środowiska, co wypełnia wymogi art. 74 ust.2 pkt 1 Ustawy.

Jestem świadoma odpowiedzialności karnej za złożenie fałszywego oświadczenia.

Lublin, dnia 22 lutego 2022 roku



Spis rysunków

Rysunek 1 – Układ celów strategicznych i operacyjnych.....	6
Rysunek 2 – Zgodność Strategii Ponadlokalnej OF z dokumentami nadrzędnymi.....	12
Rysunek 3 - Powierzchnia Obszaru Funkcjonalnego wg kierunków wykorzystania	20

Spis map

Mapa 1 - Obszar Funkcjonalny	19
Mapa 2 - Zasoby wodne i obszary zagrożenia powodziowego.....	22
Mapa 3 – Elementy sieci przyrodniczej i ekologicznej w obszarze funkcjonalnym	23

Spis tabel

Tabela 1 – Ustalenia i rekomendacje w zakresie kształtowania polityki przestrzennej	8
Tabela 2 – Wskaźniki monitorowania Strategii Rozwoju Ponadlokalnego Gmin i Powiatu Radzyńskiego na lata 2021-2027 z perspektywą do 2035.....	18
Tabela 3 – Liczba dni z przekroczeniem dobowego poziomu dopuszczalnego pyłu zawieszonego PM10 w strefie lubelskiej.....	24
Tabela 4 – Liczba dni z przekroczeniem dobowego poziomu dopuszczalnego pyłu zawieszonego PM10 w strefie lubelskiej w poszczególnych miesiącach 2018 r.	25
Tabela 5 – Matryca wpływu realizacji przedsięwzięć na środowisko	31
Tabela 6 – Sposoby zapobiegania, ograniczania lub kompensacji przyrodniczej negatywnych oddziaływań.....	41